

教育学部 幼児教育学科

2022年度入学生カリキュラム

<カリキュラム情報>

- ◆ **カリキュラム・ポリシー** p.2
教育課程(カリキュラム)の編成方針。学科のカリキュラムは、学科の教育目標であるディプロマ・ポリシー(学位授与方針)に沿って編成されています。学科のカリキュラム・ポリシーを見ることで、卒業までの学びの展望を持つことができます。
- ◆ **カリキュラム・マップ [武蔵野 INITIAL・学科科目]** p.3
科目の分野やレベルに沿って、学科のカリキュラムの全体像を示した学びのマップ。
- ◆ **卒業所要単位数** p.5
必修科目や卒業に必要な科目区分ごとの単位数を一覧にした表。未修得の必修科目がある場合や、卒業に必要な単位数が不足する場合、卒業要件を満たすことができないため注意してください。進級基準科目(進級するために単位の修得が必要な科目)についてもあわせて確認してください。
※総合GPAなど、卒業要件の全体は「学修の手引き」を確認してください。
- ◆ **開講表 [武蔵野 INITIAL]** p.6
武蔵野INITIAL(全学共通基礎課程)科目の一覧。開講表では単位数、開講年次、履修条件、選択必修の要件、休講科目など、科目の基本情報を確認することができます。各科目の授業内容はシラバスを確認してください。
- ◆ **開講表 [学科科目]** p.8
学科科目の一覧。開講表では単位数、開講年次、履修条件、選択必修の要件、休講科目など、科目の基本情報を確認することができます。各科目の授業内容はシラバスを確認してください。
- ◆ **履修モデル** p.11
学びの関心や将来の進路目標に沿った科目の履修例。履修計画を立てる際に、科目選択の参考としてください。
※履修モデル自体は卒業所要単位数を満たすことを保証するものではないため、卒業所要単位数と開講表を必ず確認したうえで履修計画を立ててください。
- ◆ **成果に基づき単位認定される科目** p.12
「留学の認定科目」「資格試験の合格による認定科目」「ボランティア活動による認定科目」「本学が認めたキャリアデザインに関する認定科目」の一覧。

付録：卒業所要単位表・開講表の見方

開講表の科目情報(科目名、履修条件、休講科目等)など、カリキュラム情報は科目が開講される年度により変更となる場合があります。毎年度、履修要覧に掲載される最新の情報を確認してください。

幼児教育学科 カリキュラム・ポリシー

全学共通の基礎教育「武蔵野 INITIAL」を学び、自己基礎力を培ったうえで、次のように各学年で学修を積み重ねます。

1年次は、4年間の学修の見通しを立て、乳幼児から青年期までの発達的基础や教育・保育の原理を理解し、幼児教育・保育の保育内容に関する基礎技能と保育内容指導法的基础を学びます。

2年次は、子供の発達過程や個人差に応じた教育・保育のあり方、指導法について学び、模擬保育、幼稚園や施設の実習等を通じて指導法の基礎的な実践力を身につけ、教科や領域の知識理解と技能を深めます。

3年次は、2年次の学習深化に加え海外の保育についてもより幅広く学び、特別の支援を必要とする幼児への理解を深め、保育所における実習を行い、教育実践に関する計画を自ら立案し、実行、評価する能力を身につけます。

4年次は、幼稚園での実習や幼児教育プロジェクトなどを通じ教職・保育実践力を培います。4年間の学びと現場における教育実践の体験を振り返り、学修を定着させ、課題の明確化のPDCAサイクルによる実践力の向上を図ります。さらに、卒業研究などによって保育・教育の本質と目的を的確に理解し、保育・教育のあり方と今後の方向性を構造的に考察する視座を培います。

知識・専門性 : 学びの基礎力を基盤とした専門能力

自ら教養・基礎学力を修得し、自立的・主体的に学ぶことができる【教養・基礎学力】。

自ら子供の成長や発達を理解し、社会環境の変化や子供の個性に対応しながら発達の支援ができる知識と実践力を身につけている【専門能力】。

自ら幼児教育・保育の原理や方法を身につけ、集団的及び個別的に実践できる専門的能力を修得している【専門能力】。

本格的な専門教育を受ける前に、全学共通の教養教育プログラムである「武蔵野INITIAL」を履修します。「武蔵野INITIAL」では、大学での学修に必要な基盤的な技法と知識の修得を目的として、「建学」、「スポーツ・身体」、「情報」および「外国語」を学びます。また、同プログラムの「Creating Happiness Program(CHP)」において、世界に目を向けた広い視野を備えた人格の形成を目指します。

<学科基礎科目>で本学科の基礎となる科目を必修科目として学び、<学科基幹科目>では幼児教育・保育のベースとなる教育関連科目や心理学関連科目を学びます。<学科展開科目>である<保育・幼児教育関連科目群><発達・子育て支援科目群><領域及び保育内容指導法関連科目群><領域関連専門科目群>では、教育・保育の内容と方法を学びます。その後、幼稚園教諭免許および保育士資格取得に必要な実習及び周辺科目を配した<実習関係科目>にて、教育者・保育者となる自分を見つめ、社会に貢献できる実践力を身につけます。また、<国際教員養成科目群>を履修することにより、国際感覚を身につけ、国際バカロレアを理解し実践できる世界標準の教員に必要な能力を涵養します。

関心・態度・人格 : 他者と自己を理解し、自発的に踏み出す力

自ら問題意識を持ち、幼児教育・保育を実践することができる【主体性・実行力】。

社会の幸せに貢献できるような柔軟性、創造性と心身を自己管理する力を身につけている【ストレスコントロール力】。

幼児教育者・保育者としての倫理観、使命感を持っている【人格形成・使命感】。

<建学科目>の『仏教概説』を必修科目として履修することで、本学の建学の精神である仏教精神を学び、人と人との関係、人と社会との関係を大局的に捉え、健全にして品性のある人格形成を目指します。また、保育者・教育者となる自分を見つめ、問題意識を持つことができるように、「プレ実習」「保育・教育実習」「保育インターンシップ」等の多数の<実習関係科目>を履修することで、保育・教育現場を直に体験し、社会に貢献できるような柔軟性と心身を自己管理する力を身につけます。さらに、実習と理論の循環的学びを通して自ら問題意識を持ち、教育・保育を実践できるように「幼児教育学入門ゼミ」「幼児教育学基礎ゼミ」「幼児教育学発展ゼミ」「保育実践演習（幼児教育学総合ゼミ）」といった少人数のゼミナールを通して、専門性を深めるとともに卒業研究としてまとめます。教育者・保育者となる自分を見つめ、さらに倫理観や使命感について考えるために、「教職論」や「教職実践演習」を学びます。

思考・判断 : 課題を多角的に捉え、創造的に考える力

自ら幅広い分野の知識を身につけ、多種多様な環境にある教育・保育の領域にまたがる課題を、総合的、多面的に理解し、論理的に分析できる【情報分析・論理的思考力】。

様々な幼児教育・保育、家庭及び社会の状況に応じて、新たな方法を模索することができる【創造的思考力】。

1年次の教育・保育プレ実習、2年次の見学実習及び施設での実習、3年次の保育所及び施設での実習、4年次の幼稚園教育実習と、1年次から4年次まで段階的に教育・保育の現場に触れ続けるカリキュラムにより、大学での講義・演習によって会得した理論・知識を実践と相互連動させ、教育・保育状況を多角的に捉え、分析する能力を獲得します。さらに、<学科展開科目>では<発達・子育て支援科目群><領域関連科目群><国際教員養成科目群>を履修し、保護者の理解と支援に理解を深め、多面的に教育保育について検討し、豊かな人間性の育成と様々な場面に臨機応変に対応できる能力を獲得します。

実践的スキル・表現: 多様な人々のなかで、自らの考えを表現・発信する力

幼児教育・保育の場で言語・非言語メッセージを読み取り、豊かなコミュニケーションができる【コミュニケーション力】。

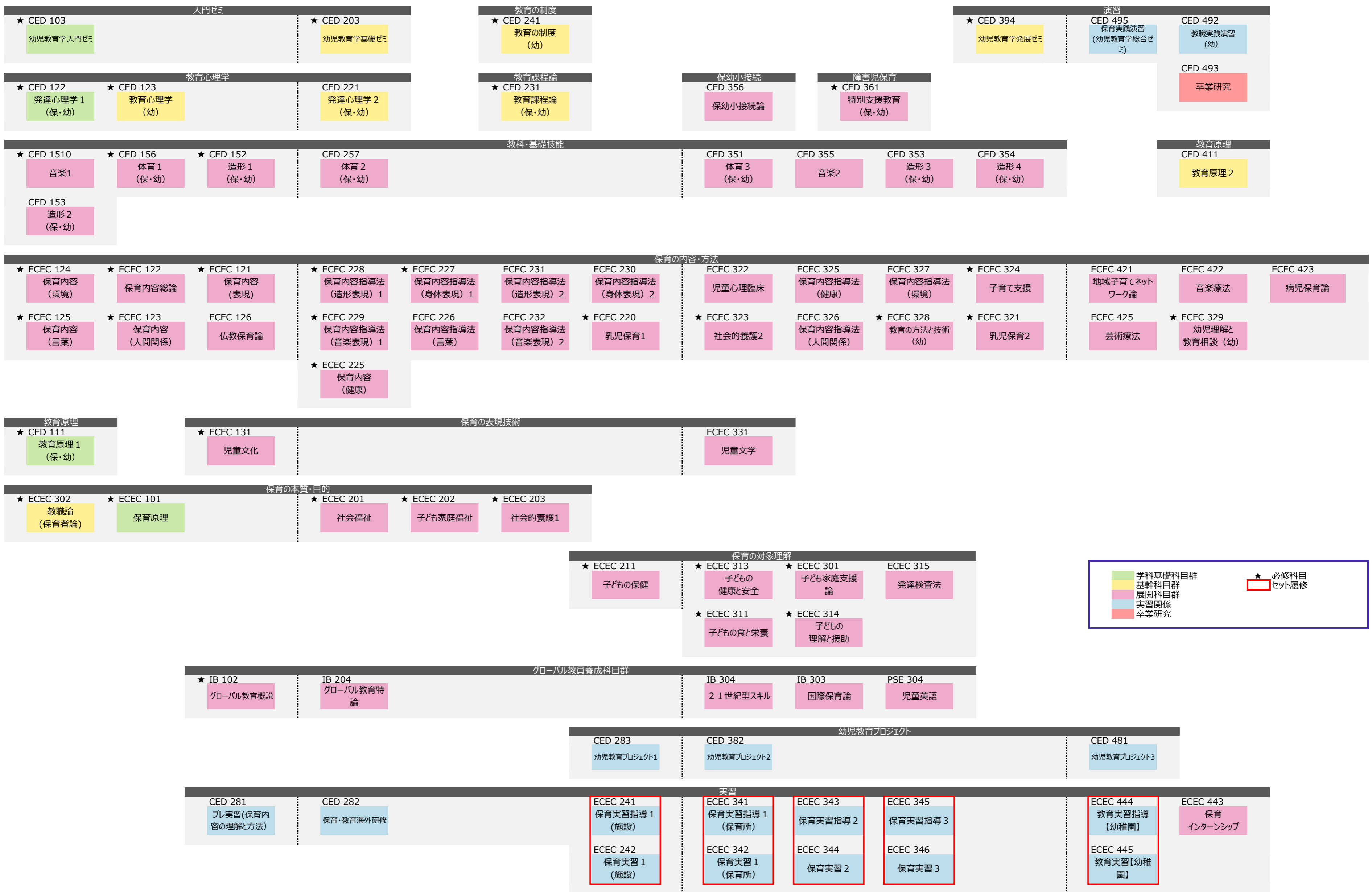
保育計画を立て、環境や援助に表すことができる【表現力】。

自らの考えを明確に話したり、書いたりすることができる【表現力】。

幼児教育学科全科目を通して、様々な教員や他の学生と積極的に関わり、幼児教育・保育における豊かなコミュニケーション力を身につけます。特に「実習科目」と事前・事後指導を行う「実習指導科目」を相互連動させるカリキュラムにより、グループ討議を通じて学生一人ひとりが体験的に学んだことを言語化して整理・発表し、他者との相互理解、体験の共有化を図りながら、自らの考えや今後の自己の課題を明確にします。幼稚園教諭・保育士に求められる資質・能力・技術について、模擬保育や演習・実習を行うなどの実践に即した学修から、表現力を身につけます。

1年				2年				3・4年			
★ BDS 101 仏教（生き方を考える）基礎				建学				★ BDS 301 仏教（生き方を考える）発展			
スポーツ・身体											
HPE 101 スポーツと身体科学	CED154 体育講義			HPE 201 フィールド・スポーツ							
★ SDG 101 SDG s 基礎				★ SDG 201 SDG s 発展 1				★ SDG 202 SDG s 発展 2			
				★ SDG 203 SDG s 発展 3				CHP CHP 301 SDG s 特講			
★ ENG 101 英語基礎 A				★ ENG 102 英語基礎 B				★ ENG 103 英語基礎 C			
★ ENG 104 英語基礎 D				★ ENG 201 英語発展 A				★ ENG 202 英語発展 B			
★ ENG 203 英語発展 C				★ ENG 204 英語発展 D				★ ENG 301 英語総合 A		★ ENG 302 英語総合 B	
CHN 101 中国語基礎 1	CHN 102 中国語基礎 2	FRA 101 フランス語基礎 1	FRA 102 フランス語基礎 2	CHN 201 中国語発展 1	CHN 202 中国語発展 2	FRA 201 フランス語発展 1	FRA 202 フランス語発展 2				
GER 101 ドイツ語基礎 1	GER 102 ドイツ語基礎 2	SPA 101 スペイン語基礎 1	SPA 102 スペイン語基礎 2	GER 201 ドイツ語発展 1	GER 202 ドイツ語発展 2	SPA 201 スペイン語発展 1	SPA 202 スペイン語発展 2				
KOR 101 韓国語基礎 1	KOR 102 韓国語基礎 2	AL 101 英語資格・検定試験対策1	AL 102 英語資格・検定試験対策2	KOR 201 韓国語発展 1	KOR 202 韓国語発展 2						
AL 301 留学準備 1	AL 302 留学準備 2	外国語									
JPA 101 日本事情				JPA 201 日本語基礎 A				JPA 202 日本語基礎 B			
JPA 203 日本語基礎 C				JPA 204 日本語基礎 D				JPA 301 日本語発展 A			
								JPA 302 日本語発展 B			
								JPA 303 日本語発展 C			
								JPA 304 日本語発展 D			
★ SIC 101 データサイエンス基礎				★ SIC 102 人工知能基礎				SIC 103 情報技法基礎			
SIC 104 プログラミング基礎				SIC 105 メディアリテラシー				SIC 201 情報技法発展A			
SIC 202 情報技法発展B				SIC 203 情報技法発展C				SIC 301 人工知能実践プロジェクト			
SIC 204 プログラミング発展A				SIC 205 プログラミング発展B				SIC 206 人工知能技術と社会			
SIC 207 機械学習活用 1				SIC 208 機械学習活用 2				SIC 209 データサイエンス活用 1		SIC 210 データサイエンス活用 2	
SIC 211 メディアデザイン				SIC 213 サービスデザイン							
★ FW101 フィールド・スタディーズ				FW 111/112/113/114 フィールド・スタディーズ1/2/3/4				AFS 101/102/103/104 フィールド・スタディーズ発展 1A/1B/1C/1D			
AFS 201/202/203/204/205 フィールド・スタディーズ発展 2A/2B/2C/2D/2E				AFS 301/302/303/304/305 フィールド・スタディーズ発展 3A/3B/3C/3D/3E				AFS 401/402/403/404 フィールド・スタディーズ発展 4A/4B/4C/4D			
全学教養ゼミナール				教職関連				インターンシップ			
LAS 101 全学教養ゼミナール 1	LAS 102 全学教養ゼミナール 2	LAW 205 日本国憲法		CD 211 インターンシップ		CD 212 企業協働プロジェクト		★ 必修科目			
								■ 選択科目			
EC 101 武蔵野市自由講座				EC 202 証券ビジネス論				*各科目の履修条件は開講表を参照			

1年 2年 3年 4年



Legend:

- 学科基礎科目群 (Green box)
- 基幹科目群 (Yellow box)
- 展開科目群 (Blue box)
- 実習関係 (Light Blue box)
- 卒業研究 (Red box)
- ★ 必修科目
- セット履修 (Red outline box)

教育学部 幼児教育学科 -2022年度入学生-

卒業所要単位数

2022年度版

大区分	単位区分	科目の構成	所要単位数
武蔵野INITIAL (15)	必修 (15)	【建学】 <1年次> 仏教（生き方を考える）基礎 [2単位] <3年次> 仏教（生き方を考える）発展 [2単位]	4
		【情報】 データサイエンス基礎 [1単位] 人工知能基礎 [1単位]	2
		【外国語】 英語基礎A [2単位] 英語基礎C [2単位]	4
		【CHP】 SDGs 基礎 [1単位] SDGs 発展1 [1単位] SDGs 発展2 [1単位] SDGs 発展3 [1単位]	4
		【フィールド・スタディーズ】 フィールド・スタディーズ [1単位]	1
学科科目 (84)	必修 (61)	【学科基礎科目】 [計8単位] 【学科基幹科目】 [計12単位] 【学科展開科目】 <保育・幼児教育関連科目群> [計23単位] <発達・子育て支援科目群> [計2単位] <領域及び保育内容指導法関連科目群> [計9単位] <領域関連専門科目群> [計5単位] <グローバル教員養成科目群> [計2単位]	61
	選択 (23)	学科科目（必修）以外に選択科目として23単位を選択	23
自由選択科目 (25)		以下の科目から25単位以上を修得すること 但し、学科科目を中心に選択することを推奨する ①武蔵野INITIAL（所要15単位を超えて修得した単位） ②学科科目（所要84単位を超えて修得した単位） ③資格取得科目（教職課程、司書教諭課程の科目等） ④武蔵野地域5大学単位互換制度による認定科目 ⑤他学部・他学科履修許可科目 ⑥成果に基づき単位認定される科目	25
合計			124

※ 開講科目の名称は課程年度により変更となる場合があります。科目の名称変更と対応関係については開講表を確認してください。

※ 履修計画を立てる際には、必ず「[学修の手引き](#)」の「[履修計画](#)」や「[履修登録](#)」を確認してください。

科目番号	科目名	開講年次	単位数		履修条件 (◇推奨 ◆必須)	備考		
			必修	選択				
【建学】								
BDS 101	仏教（生き方を考える）基礎	1年	2					
BDS 301	仏教（生き方を考える）発展	3年	2					
【スポーツ・身体】								
HPE 101	スポーツと身体科学	1年		1				
HPE 201	フィールド・スポーツ	2年		1				
CED 154	体育講義	1年		1				
【情報】								
SIC 101	データサイエンス基礎	1年	1					
SIC 102	人工知能基礎	1年	1					
SIC 105	メディアリテラシー	1年		1				
SIC 103	情報技法基礎	1年		1				
SIC 201	情報技法発展 A	2年		1	◆「情報技法基礎」を修得していること			
SIC 202	情報技法発展 B	2年		1				
SIC 203	情報技法発展 C	2年		1				
SIC 104	プログラミング基礎	1年		1	◆「プログラミング基礎」を修得していること			
SIC 204	プログラミング発展 A	2年		1				
SIC 205	プログラミング発展 B	2年		1				
SIC 206	人工知能技術と社会	2年		1	◆「機械学習活用1」「機械学習活用2」をセットで履修すること ◆「データサイエンス活用1」「データサイエンス活用2」をセットで履修すること	副専攻(AI活用エキスパートコース)の学生のみ履修可能		
SIC 207	機械学習活用1	2年		1				
SIC 208	機械学習活用2	2年		1				
SIC 209	データサイエンス活用1	2年		1				
SIC 210	データサイエンス活用2	2年		1				
SIC 211	メディアデザイン	2年		1				
SIC 213	サービスデザイン	2年		1				
SIC 301	人工知能実践プロジェクト	3年		2				
【外国語】								
ENG 101	英語基礎 A	1年	2					
ENG 102	英語基礎 B	1年		1				
ENG 103	英語基礎 C	1年	2					
ENG 104	英語基礎 D	1年		1				
ENG 201	英語発展 A	2年		1				
ENG 202	英語発展 B	2年		1				
ENG 203	英語発展 C	2年		1				
ENG 204	英語発展 D	2年		1				
ENG 301	英語総合 A	3年		1				
ENG 302	英語総合 B	3年		1				
CHN 101	中国語基礎 1	1年		1	◆「中国語基礎 1」「中国語基礎 2」をセットで履修すること			
CHN 102	中国語基礎 2	1年		1				
CHN 201	中国語発展 1	2年		1	◆「中国語発展 1」を履修していること			
CHN 202	中国語発展 2	2年		1				
FRA 101	フランス語基礎 1	1年		1	◆「フランス語基礎 1」「フランス語基礎 2」をセットで履修すること			
FRA 102	フランス語基礎 2	1年		1				
FRA 201	フランス語発展 1	2年		1	◆「フランス語発展 1」を履修していること			
FRA 202	フランス語発展 2	2年		1				
GER 101	ドイツ語基礎 1	1年		1	◆「ドイツ語基礎 1」「ドイツ語基礎 2」をセットで履修すること			
GER 102	ドイツ語基礎 2	1年		1				
GER 201	ドイツ語発展 1	2年		1	◆「ドイツ語発展 1」を履修していること			
GER 202	ドイツ語発展 2	2年		1				
SPA 101	スペイン語基礎 1	1年		1	◆「スペイン語基礎 1」「スペイン語基礎 2」をセットで履修すること			
SPA 102	スペイン語基礎 2	1年		1				
SPA 201	スペイン語発展 1	2年		1	◆「スペイン語発展 1」を履修していること			
SPA 202	スペイン語発展 2	2年		1				
KOR 101	韓国語基礎 1	1年		1	◆「韓国語基礎 1」「韓国語基礎 2」をセットで履修すること			
KOR 102	韓国語基礎 2	1年		1				
KOR 201	韓国語発展 1	2年		1	◆「韓国語発展 1」を履修していること			
KOR 202	韓国語発展 2	2年		1				

科目番号	科目名	開講年次	単位数		履修条件 (◇推奨 ◆必須)	備考
			必修	選択		
AL 301	留学準備 1	1年		1	◆「留学準備 1」「留学準備 2」をセットで履修すること	
AL 302	留学準備 2	1年		1	◆履修条件をシラバスで確認すること	
AL 101	英語資格・検定試験対策 1	1年		1	◇TOEIC550点程度の英語力があること	
AL 102	英語資格・検定試験対策 2	1年		1	◇TOEIC400点程度の英語力があること	
【教養日本語】						
JPA 201	日本語基礎 A	1年		1	◆留学生または日本語を母語としない学生	*1*2 外国語科目群の必修科目に代えることができる
JPA 202	日本語基礎 B	1年		1		
JPA 203	日本語基礎 C	1年		1		
JPA 204	日本語基礎 D	1年		1		
JPA 301	日本語発展 A	2年		1	◆留学生または日本語を母語としない学生 ◆次のいずれかのセットで履修すること ①「日本語発展A」「日本語発展B」 ②「日本語発展C」「日本語発展D」 ③「日本語発展A-D」	*2
JPA 302	日本語発展 B	2年		1		
JPA 303	日本語発展 C	2年		1		
JPA 304	日本語発展 D	2年		1		
JPA 101	日本事情	1年		2		
【CHP】						
SDG 101	S D G s 基礎	1年	1			
SDG 201	S D G s 発展 1	1年	1			
SDG 202	S D G s 発展 2	1年	1			
SDG 203	S D G s 発展 3	1年	1			
CHP 301	S D G s 特講	3年		2		
【フィールド・スタディーズ】						
FW 101	フィールド・スタディーズ	1年	1			
FW 111	フィールド・スタディーズ 1	1年		1		学外学修の活動日数に応じて、単位修得できる科目が決定します 履修登録は不要です
FW 112	フィールド・スタディーズ 2	1年		2		
FW 113	フィールド・スタディーズ 3	1年		3		
FW 114	フィールド・スタディーズ 4	1年		4		
AFS 101	フィールド・スタディーズ発展 1 A	1年		1		詳細はガイドランスで確認すること 履修登録は不要です
AFS 102	フィールド・スタディーズ発展 1 B	1年		2		
AFS 103	フィールド・スタディーズ発展 1 C	1年		3		
AFS 104	フィールド・スタディーズ発展 1 D	1年		4		
AFS 201	フィールド・スタディーズ発展 2 A	2年		1		
AFS 202	フィールド・スタディーズ発展 2 B	2年		2		
AFS 203	フィールド・スタディーズ発展 2 C	2年		3		
AFS 204	フィールド・スタディーズ発展 2 D	2年		4		
AFS 205	フィールド・スタディーズ発展 2 E	2年		5		
AFS 301	フィールド・スタディーズ発展 3 A	3年		1		
AFS 302	フィールド・スタディーズ発展 3 B	3年		2		
AFS 303	フィールド・スタディーズ発展 3 C	3年		3		
AFS 304	フィールド・スタディーズ発展 3 D	3年		4		
AFS 305	フィールド・スタディーズ発展 3 E	3年		5		
AFS 401	フィールド・スタディーズ発展 4 A	4年		1		
AFS 402	フィールド・スタディーズ発展 4 B	4年		2		
AFS 403	フィールド・スタディーズ発展 4 C	4年		3		
AFS 404	フィールド・スタディーズ発展 4 D	4年		4		
【インターンシップ】						
CD 211	インターンシップ	2年		1		
CD 212	企業協働プロジェクト	2年		2		
【全学教養ゼミナール】						
LAS 101	全学教養ゼミナール 1	1年		2		
LAS 102	全学教養ゼミナール 2	1年		2		
【寄付講座】						
EC 101	武蔵野市自由講座	1年		2		寄付講座：武蔵野市
EC 202	証券ビジネス論	2年		2		寄付講座：野村證券
【教職関連】						
LAW 205	日本国憲法	1年		2		教職必修

履修条件については、「学修の手引き」を確認してください。また、各科目の履修条件の詳細はシラバスを確認してください。

*1 留学生は「英語基礎A,C(2科目4単位)」の代わりに、「日本語基礎A-D(4科目4単位)」が履修登録されています。

「日本語基礎A-D」は、外国語必修科目に対応するものとして、進級基準における「必修未修得2科目以内」の条件の対象となり、原級留年時の成績リセットの対象となります。

*2 日本語を母語としない学生が履修を希望する場合は、2022年度の前期履修登録期間までに武蔵野教務課にお問合せください。

教育学部 幼児教育学科 -2022年度入学生

開講表 [学科科目]

2022年度版

科目番号	科目名	開講年次	単位数		履修条件 (◇推奨 ◆必須)	備考
			必修	選択		
【学科基礎科目】						
CED 103	幼児教育学入門ゼミ	1年	2			
CED 122	発達心理学1 (保・幼)	1年	2			
ECEC 101	保育原理	1年	2			
CED 111	教育原理1 (保・幼)	1年	2			
【学科基幹科目】						
CED 203	幼児教育学基礎ゼミ	2年	2			
CED 394	幼児教育学発展ゼミ	3年	2			
CED 123	教育心理学 (幼)	1年	2			
ECEC 302	教職論 (保育者論)	1年	2			
CED 231	教育課程論 (保・幼)	2年	2			
CED 221	発達心理学2 (保・幼)	2年		2		
CED 241	教育の制度 (幼)	2年	2			
CED 411	教育原理2	4年		2		
【学科展開科目】						
<保育・幼児教育関連科目群>						
ECEC 201	社会福祉	2年	2			
ECEC 202	子ども家庭福祉	2年	2			
ECEC 203	社会的養護1	2年	2			
ECEC 211	子どもの保健	2年	2			
ECEC 313	子どもの健康と安全	3年	1			
ECEC 311	子どもの食と栄養	3年	2			
ECEC 301	子ども家庭支援論	3年	2			
ECEC 220	乳児保育1	2年	2			
ECEC 321	乳児保育2	3年	1			
CED 361	特別支援教育 (保・幼)	3年	2			
ECEC 323	社会的養護2	3年	1			
ECEC 328	教育の方法と技術 (幼)	3年	2			
ECEC 329	幼児理解と教育相談 (幼)	4年	2			
ECEC 126	仏教保育論	1年		2		
CED 356	保幼小接続論	3年		2		
<発達・子育て支援科目群>						
ECEC 421	地域子育てネットワーク論	4年		2		
ECEC 422	音楽療法	4年		2		
ECEC 443	保育インターンシップ	4年		2		
ECEC 322	児童心理臨床	3年		2		
ECEC 324	子育て支援	3年	1			
ECEC 314	子どもの理解と援助	3年	1			
ECEC 315	発達検査法	3年		1		
ECEC 425	芸術療法	4年		1		
ECEC 423	病児保育論	4年		2		
<領域及び保育内容指導法関連科目群>						
ECEC 325	保育内容指導法 (健康)	3年		2		
ECEC 326	保育内容指導法 (人間関係)	3年		2		
ECEC 327	保育内容指導法 (環境)	3年		2		
ECEC 226	保育内容指導法 (言葉)	2年		2		
ECEC 227	保育内容指導法 (身体表現) 1	2年	1			
ECEC 230	保育内容指導法 (身体表現) 2	2年		1		
ECEC 228	保育内容指導法 (造形表現) 1	2年	1			
ECEC 231	保育内容指導法 (造形表現) 2	2年		1		
ECEC 229	保育内容指導法 (音楽表現) 1	2年	1			
ECEC 232	保育内容指導法 (音楽表現) 2	2年		1		
ECEC 122	保育内容総論	1年	1			
ECEC 225	保育内容 (健康)	2年	1			
ECEC 123	保育内容 (人間関係)	1年	1			
ECEC 124	保育内容 (環境)	1年	1			
ECEC 125	保育内容 (言葉)	1年	1			
ECEC 121	保育内容 (表現)	1年	1			

科目番号	科目名	開講年次	単位数		履修条件 (◇推奨 ◆必須)	備考
			必修	選択		
＜領域関連専門科目群＞						
CED 1510	音楽1	1年	2			
CED 355	音楽2	3年		2		
CED 152	造形1 (保・幼)	1年	1			
CED 153	造形2 (保・幼)	1年		1		
CED 353	造形3 (保・幼)	3年		1		
CED 354	造形4 (保・幼)	3年		1		
CED 156	体育1 (保・幼)	1年	1			
CED 257	体育2 (保・幼)	2年		1		
CED 351	体育3 (保・幼)	3年		2		
ECEC 331	児童文学	3年		2		
ECEC 131	児童文化	1年	1			
＜グローバル教員養成科目群＞						
IB 102	グローバル教育概説	1年	2			
IB 204	グローバル教育特論	2年		2		
IB 304	21世紀型スキル	3年		2		
PSE 304	児童英語	3年		1		2022年度休講
IB 303	国際保育論	3年		2		
【実習関係科目】						
CED 282	保育・教育海外研修	2年		2		
CED 281	プレ実習(保育内容の理解と方法)	1年		1	◆全員履修	
CED 283	幼児教育プロジェクト1	2年		2		2022年度休講 (2023年度開講予定)
CED 382	幼児教育プロジェクト2	3年		2		2022年度休講 (2023年度開講予定)
CED 481	幼児教育プロジェクト3	4年		2		2022年度休講 (2023年度開講予定)
ECEC 444	教育実習指導【幼稚園】	4年		1	◆「教育実習【幼稚園】」を 同一学年にセットで履修すること	
ECEC 445	教育実習【幼稚園】	4年		4	◆「教育実習指導【幼稚園】」を 同一学年にセットで履修すること	
ECEC 341	保育実習指導1 (保育所)	3年		1	◆「保育実習1 (保育所)」を 同一学年にセットで履修すること	
ECEC 241	保育実習指導1 (施設)	2年		1	◆「保育実習1 (施設)」を 同一学年にセットで履修すること	
ECEC 343	保育実習指導2	3年		1	◆「保育実習2」を 同一学年にセットで履修すること	
ECEC 345	保育実習指導3	3年		1	◆「保育実習3」を 同一学年にセットで履修すること	
ECEC 342	保育実習1 (保育所)	3年		2	◆「保育実習指導1 (保育所)」を 同一学年にセットで履修すること	
ECEC 242	保育実習1 (施設)	2年		2	◆「保育実習指導1 (施設)」を 同一学年にセットで履修すること	
ECEC 344	保育実習2	3年		2	◆「保育実習指導2」を 同一学年にセットで履修すること	
ECEC 346	保育実習3	3年		2	◆「保育実習指導3」を 同一学年にセットで履修すること	
CED 492	教職実践演習 (幼)	4年		2		
CED 495	保育実践演習 (幼児教育学総合ゼミ)	4年		2	◆全員履修	
【卒業研究】						
CED 493	卒業研究	4年		2		

科目番号	科目名	開講年次	単位数		履修条件 (◇推奨 ◆必須)	備考
			必修	選択		
【小学校免許状取得用 教育学科科目】 ※各科目の必修・選択の区分など、詳細は[資格課程履修ガイド]の科目表を確認してください。						
PSE 281	教職論	2年	2			
CED 111	教育原理	1年	2			
CED 122	発達心理学	1年	2			
CED 123	教育心理学	1年	2			
CED 241	教育の制度	2年	2			
CED 492	教職実践演習(小・中・高)	4年	2			
CED 331	教育課程論	2年	2			
PSE 301	特別活動及び総合的な学習の時間の指導法	3年	2			
PSE 302	道德教育の理論と方法	3年	2			
PSE 303	教育の方法と技術	3年	2			
PSE 305	生徒指導・進路指導論	2年	2			
PSE 306	教育相談	3年	2			
PSE 307	特別支援教育	3年	2			
PSE 221	初等国語科指導法	2年	2			
PSE 322	初等社会科指導法	3年	2			
PSE 321	初等算数科指導法	3年	2			
PSE 323	初等理科指導法	3年	2			
PSE 224	初等生活科指導法	2年	2			
PSE 222	初等音楽科指導法	2年	2			
PSE 223	初等図画工作科指導法	2年	2			
PSE 225	初等家庭科指導法	2年	2			
PSE 324	初等体育科指導法	3年	2			
PSE 325	初等外国語(英語)指導法	3年	2			
CED 151	国語(書写を含む。)	1年	2			
CED 253	社会	2年	2			
CED 152	算数	1年	2			
CED 255	理科	2年	2			
CED 155	生活	1年	2			
CED 157	音楽A	1年	2			
CED 259	音楽B	2年	2	◆音楽Aを修得済みであること		
CED 158	図画工作A	1年	2			
CED 159	図画工作B	1年	2			
CED 258	家庭	2年	2			
CED 260	体育A	2年	2			
CED 261	体育B	2年	2			
CED 262	初等外国語(英語)	2年	2			
ICE 201	ICT活用論A	2年	2			
ICE 301	ICT活用論B	3年	2			
CED 392	教育インターンシップゼミ	3年	2			資格対象外科目
CED 381	教育インターンシップ	3年	2			資格対象外科目
PSE 491	教育実習指導【小学校】	4年	1	◆「教育実習【小学校】」を同一学年にセットで履修すること		
PSE 492	教育実習【小学校】	4年	4	◆「教育実習指導【小学校】」を同一学年にセットで履修すること		

履修条件については、「学修の手引き」を確認してください。また、各科目の履修条件の詳細はシラバスを確認してください。

幼児教育学科 履修モデル 2022年度入学生

履修モデルとは、将来の進路や目的に合わせて学年ごとに何を学ぶかを示すための代表的なモデルです。必ずご自身で、学習希望に履修条件、履修上限単位数(CAP)、卒業要件を考慮し履修計画を立ててください。また、時間割上記載の学年で履修できない場合があります。
 免許取得については、必ず資格課程履修ガイドを参照して下さい。

【モデル名】 幼稚園教諭+保育士 幼稚園教諭、保育士

【モデル概要】
 <学科基礎科目>で本学科の基礎となる科目を必修科目として学び、<学科基幹科目>では幼児教育・保育のベースとなる教育関連科目や心理学関連科目を学びます。<学科展開科目><保育・幼児教育関連科目群><指導法関連科目群><教科・基礎技能関連科目群>では教育・保育の内容と方法を学びます。その後、幼稚園教諭免許および保育士資格取得に必要な実習及び周辺科目を配した<実習関係科目>にて、教育者・保育者となる自分を見つめ、社会に貢献できる実践力を身につけます。また、<グローバル教員養成科目群>を履修することにより、国際感覚を身につけ、グローバルな教育の知識と技術と理解し実践できる世界基準の教員に必要な能力を涵養します。

●は教職・資格必修科目、○は教職・資格選択必修科目

数字は単位数

科目区分		1年		2年		3年		4年							
		保	幼	保	幼	保	幼	保	幼						
武蔵野INITIAL (15)	必修 (15)	建学	●	仏教（生き方を考える）基礎	2		●	仏教（生き方を考える）発展	2						
		情報	●	データサイエンス基礎	1	「AI活用エキスパートコース」については、別紙参照									
			●	人工知能基礎	1										
		CHP	●	SDGs基礎	1										
			●	SDGs発展1	1										
			●	SDGs発展2	1										
		●	SDGs発展3	1											
●	フィールド・スタディーズ	1													
●	英語基礎A	2													
●	英語基礎C	2													
学科科目 (84)	必修 (61)	●	幼児教育学入門ゼミ	2	●	幼児教育学基礎ゼミ	2	●	幼児教育学発展ゼミ	2	●	幼児理解と教育相談（幼）	2		
		●	発達心理学1（保・幼）	2	●	教育課程論（保・幼）	2	●	子どもの健康と安全	1					
		●	保育原理	2	●	教育の制度（幼）	2	●	子どもの食と栄養	2					
		●	教育原理1（保・幼）	2	●	社会福祉	2	●	子ども家庭支援論	2					
		●	教育心理学（幼）	2	●	子ども家庭福祉	2	●	乳児保育2	1					
		●	教職論（保育者論）	2	●	社会的養護1	2	●	特別支援教育（保・幼）	2					
		●	保育内容総論	1	●	子どもの保健	2	●	社会的養護2	1					
		●	保育内容（人間関係）	1	●	乳児保育1	2	●	教育の方法と技術（幼）	2					
		●	保育内容（環境）	1	●	保育内容指導演（身体表現）1	1	●	子育て支援	1					
		●	保育内容（言葉）	1	●	保育内容指導演（造形表現）1	1	●	子どもの理解と援助	1					
		●	保育内容（表現）	1	●	保育内容指導演（音楽表現）1	1								
		○	音楽1	2	●	保育内容（健康）	1								
		○	造形1（保・幼）	1											
		○	体育1（保・幼）	1											
		●	児童文化	1											
		グローバル教育概説	2												
	選択 (23)	○	仏教保育論	2	●	発達心理学2（保・幼）	2	○	保幼小接続論	2		●	教育原理2	2	
		○	造形2（保・幼）	1	○	保育内容指導演（言葉）	2		●	児童心理臨床	2	○	地域子育てネットワーク論	2	
		●	プシ実習（保育内容の理解と方法）	1	○	保育内容指導演（身体表現）2	1		●	発達検査法	1		●	音楽療法	2
					○	保育内容指導演（造形表現）2	1	○	●	保育内容指導演（健康）	2		●	保育インターンシップ	2
					○	保育内容指導演（音楽表現）2	1	○	●	保育内容指導演（人間関係）	2		●	芸術療法	1
					○	体育2（保・幼）	1	○	●	保育内容指導演（環境）	2		●	病児保育論	2
						グローバル教育特論	2	○	●	音楽2	2		●	幼児教育プロジェクト3	2
						保育・教育海外研修	2	○	●	造形3（保・幼）	1		●	教育実習指導【幼稚園】	1
						幼児教育プロジェクト1	2	○	●	造形4（保・幼）	1		●	教育実習【幼稚園】	4
				●	保育実習指導1（施設）	1	○	●	体育3（保・幼）	2		●	教職実践演習（幼）	2	
				●	保育実習1（施設）	2	○	●	児童文学	2	●	●	保育実践演習（幼児教育学総合ゼミ）	2	
								○	21世紀型スキル	2		●	卒業研究	2	
								○	児童英語	1					
									国際保育論	2					
									幼児教育プロジェクト2	2					
							●	保育実習指導1（保育所）	1						
							○	保育実習指導2	1						
							○	保育実習指導3	1						
							●	保育実習1（保育所）	2						
							○	保育実習2	2						
							○	保育実習3	2						
自由選択科目 (25)		●	●	スポーツと身体科学	1	○	●	フィールド・スポーツ	1						
		●	○	体育講義	1										
		●	●	日本国憲法	2										

※各資格、教職課程の選択必修科目の選び方の詳細については、資格ガイドに説明があるので、参照してください。

1. 留学の認定科目

留学区分	科目名	単位	科目区分	備考
協定留学	協定留学 1	1	学科科目 (選択)	
	協定留学 2	2		
	協定留学 3	4		
	協定留学 4	6		
	協定留学 5	8		
	協定留学 6	10		
	協定留学 7	10		
認定 (SAP) 留学	認定留学 1	1	学科科目 (選択)	留学先での修得科目の内容が、本学の開講科目の内容に相当する場合は読み替えて単位認定し、それ以外の科目を左記科目として認定します。 留学先での修得科目を本学で単位認定する際の換算方法は、以下のとおりです。 語学科目 18時間 = 1 単位 学部科目 11.25時間 = 1 単位 ただし、留学先での修得科目の内容によっては単位が認定されない場合があります。
	認定留学 2	2		
	認定留学 3	4		
	認定留学 4	6		
	認定留学 5	8		
	認定留学 6	10		
	認定留学 7	10		
第2学期留学プログラム	短期留学プログラム 1	1	学科科目 (選択)	留学先での単位認定の上限単位数は、以下のとおりです。 通年：40単位 半年：20単位 1学期：10単位
	短期留学プログラム 2	2		
	短期留学プログラム 3	3		
	短期留学プログラム 4	4		
	短期留学プログラム 5	5		
	短期留学プログラム 6	6		
	短期留学プログラム 7	7		
	短期留学プログラム 8	8		
	短期留学プログラム 9	9		
	短期留学プログラム 10	10		
短期語学研修	海外語学研修 1	2	自由選択科目 ※	参加するプログラムに応じて、左記科目として認定します。 研修先での受講を本学で単位認定する際は、18時間を1単位として換算します。
	海外語学研修 2	3		
	海外語学研修 3	4		
	海外語学研修 4	4		
	オンライン語学研修 1	1		
	オンライン語学研修 2	1		
	オンライン語学研修 3	2		
	オンライン語学研修 4	2		
	オンライン語学研修 5	3		
	オンライン語学研修 6	3		
	オンライン語学研修 7	4		
	オンライン語学研修 8	5		

2. 資格試験の合格による認定科目（単位認定対象講座の受講が必要）

区分	科目名	単位	科目区分	備考
資格認定	資格認定 I	2	自由選択科目 ※	対象講座の受講が必要 (詳細はMUSCATでお知らせします)
	資格認定 II	2		
	資格認定 III	2		
	資格認定 IV	1		
	資格認定 V	1		
	資格認定 VI	1		
	資格認定 VII	1		

3. 本学が認めたボランティア活動による認定科目

区分	科目名	単位	科目区分	備考
ボランティア活動	ボランティア活動 1	1	自由選択科目 ※	ボランティア活動時間を本学で認定する際は、45時間を1単位として換算します。
	ボランティア活動 2	1		
	ボランティア活動 3	2		
	ボランティア活動 4	2		
	ボランティア活動 5	4		

4. 本学が認めたキャリアデザインに関する認定科目

区分	科目名	単位	科目区分	備考
キャリアデザイン	キャリアデザインA	1	自由選択科目 ※	2021年度以降入学生は認定可能
	キャリアデザインB	1		
	キャリアデザインC	2		
	キャリアデザインD	2		
	キャリアデザインE	2		

5. その他本学が認めた単位認定

※ 自由選択科目の区分がある学科・課程年度が対象です（自由選択科目の区分を設けていない学科・課程年度においては、卒業要件外科目となります）。

【付録：卒業所要単位表・開講表の見方】

学科・課程年度によって武蔵野INITIAL、学科科目の必修・選択必修・選択の区分、構成が異なります。各自、自身の学科・課程年度の卒業所要単位表・開講表を確認してください。

●卒業所要単位表

〇〇学部 △△学科 -20XX年度入学生-

卒業所要単位表

大区分	単位区分	科目の構成	所要単位数
武蔵野INITIAL	必修	単位区分に応じた科目名又は科目群	
学科科目	必修		
	選択必修		
	選択		
自由選択科目※		以下の科目から〇〇単位以上を修得すること ①武蔵野INITIAL（所要△△単位を超えて修得した単位） ②学科科目（所要××単位を超えて修得した単位） ・ ・ ・	

武蔵野INITIALのうち、必修として必要な単位数を超えて修得した単位は自由選択科目に含まれます。

学科科目のうち、必修、選択必修として必要な単位数を超えて修得した単位は学科選択に含まれます。

学科選択科目に必要な単位数を超えて修得した単位は自由選択科目に含まれます。

※自由選択科目の区分の有無と対象となる科目の構成は学科・課程年度によって異なります。

●開講表

自身の学部・学科、コース、課程年度（入学年度）であるか確認してください。

<公開年度>
年度によって科目の休講・廃止等があるため、最新年度の開講表を確認してください。

〇〇学部 XX学科 △△△△△△△コース -20XX年度入学生-

開講表 [学科科目]

20XX年度版

科目番号	科目名	開講年次	単位数		履修条件 (◇推奨 ◆必須)	備考
			必修	選択		
【基礎科目群】						
ABCD 101	××基礎 1	1年		2	◆全員履修	
ABCD 102	ゼミナル	1年	1		◆全員履修	
ABCD 103	XX学入門	1年		2		
ABCD 104	□□論 1	1年		1		
ABCD 201	□□論 2	2年		1		休講
ABCD 106	◎◎学	1年		1	◇××基礎 1を履修していること	
AABB 106	◇◇法	1年		2		
AABB 101	○△□論	1年		2		4科目の中から2科目 選択必修
AABB 102	□□論 1	1年		2		
GHIJ 104	△△学理論	1年		2		
【基幹科目群】						
PJK 101	○○学理論	1年		2		
PJK 102	△○学理論	1年		2		
CDR 101	◇◇学理論	1年		2		
CDR 206	□□論 2	2年		2	◆□□論 1を履修していること	

科目の分類を表します。

<開講年次>
履修が可能となる学年。
(上位学年の科目は履修できません。)

<科目番号 (ナンバリング)>
カリキュラムの体系的・段階的な構成を示すため、科目にはレベル、学問分野に基づいた科目番号が付けられています。ナンバリングを参考にすることで、学修の段階・レベルを意識して履修計画を立てることができます。レベルの詳細は、学修の手引きの「単位と科目」ページにある「ナンバリング (科目番号)」を確認してください。

<単位数>
必修科目の場合「必修」欄に、選択必修科目・選択科目の場合は「選択」欄に単位数が入っています。

<履修条件>
科目によっては、学習効果を高めるために、学修の段階に応じた履修条件が設定されています。設定されている場合は、開講表の履修条件欄、又はシラバスに記載されています。

<備考>
選択必修や休講科目の情報など、科目の補足情報が記載されています。