

教育学部 教育学科 学校教育専修初等コース

2021年度入学生カリキュラム

<カリキュラム情報>

- ◆ **カリキュラム・ポリシー** p.2
教育課程(カリキュラム)の編成方針。学科のカリキュラムは、学科の教育目標であるディプロマ・ポリシー(学位授与方針)に沿って編成されています。学科のカリキュラム・ポリシーを見ることで、卒業までの学びの展望を持つことができます。
- ◆ **カリキュラム・マップ [武蔵野 INITIAL・学科科目]** p.3
科目の分野やレベルに沿って、学科のカリキュラムの全体像を示した学びのマップ。
- ◆ **卒業所要単位数** p.5
必修科目や卒業に必要な科目区分ごとの単位数を一覧にした表。未修得の必修科目がある場合や、卒業に必要な単位数が不足する場合、卒業要件を満たすことができないため注意してください。進級基準科目(進級するために単位の修得が必要な科目)についてもあわせて確認してください。
※総合GPAなど、卒業要件の全体は「学修の手引き」を確認してください。
- ◆ **開講表 [武蔵野 INITIAL]** p.6
武蔵野INITIAL(全学共通基礎課程)科目の一覧。開講表では単位数、開講年次、履修条件、選択必修の要件、休講科目など、科目の基本情報を確認することができます。各科目の授業内容はシラバスを確認してください。
- ◆ **開講表 [学科科目]** p.8
学科科目の一覧。開講表では単位数、開講年次、履修条件、選択必修の要件、休講科目など、科目の基本情報を確認することができます。各科目の授業内容はシラバスを確認してください。
- ◆ **履修モデル** p.11
学びの関心や将来の進路目標に沿った科目の履修例。履修計画を立てる際に、科目選択の参考としてください。
※履修モデル自体は卒業所要単位数を満たすことを保証するものではないため、卒業所要単位数と開講表を必ず確認し
たうえで履修計画を立ててください。
- ◆ **成果に基づき単位認定される科目** p.13
「留学の認定科目」「資格試験の合格による認定科目」「ボランティア活動による認定科目」「本学が認めたキャリアデザインに関する認定科目」の一覧。

付録：卒業所要単位表・開講表の見方

開講表の科目情報(科目名、履修条件、休講科目等)など、カリキュラム情報は科目が開講される年度により変更となる場合があります。毎年度、履修要覧に掲載される最新の情報を確認してください。

教育学科 カリキュラム・ポリシー

全学共通の基礎教育「武蔵野 INITIAL」を学び、自己基礎力を培ったうえで、次のように各学年で学修を積み重ねます。

- 1 年次は、4 年間の学修の見通しを立て、学童期から青年期までの発達的基础や教育の原理を理解します。
- 2 年次は、子供の発達過程や個人差に応じた教育のあり方を学び、教科や領域の専門性を生かした教材作成能力を身につけます。
- 3 年次は、教育職の意義を理解し、教科や領域の技能を高めると共に、指導計画を立案し実行する能力を身につけます。
- 4 年次は、現場における教育実践の体験やこれまでの学びを振り返り、学修を定着させ、課題を明確化する能力を身につけます。

志望する資格により履修する科目が異なり、主体的に自分の進路にあった科目選択が必要です。また、資格取得にとどまらず、大学院進学や研究職を目指す学生は、そのための学修が必要になります。

知識・専門性 : 学びの基礎力を基盤とした専門能力

自ら教養・基礎学力を修得し、自立的・主体的に学ぶことができる【教養・基礎学力】
自ら子供の成長や発達を理解し、社会環境の変化に対応できる知識と実践力を身につけている【専門能力】
自ら教育の原理や方法を身につけ、集団的及び個別的に実践できる専門的能力を修得している【専門能力】

本格的な専門教育を受ける前に、全学共通の教養教育プログラムである「武蔵野INITIAL」を履修します。「武蔵野INITIAL」では、大学での学修に必要な基盤的な技法と知識の修得を目的として、「建学」、「スポーツ・身体」、「情報」および「外国語」を学びます。また、同プログラムの「Creating Happiness Program(CHP)」において、世界に目を向けた広い視野を備えた人格の形成を目指します。

子供の成長や発達を理解するために「発達心理学」や〈各教科科目〉を学びます。「学科入門ゼミ」を履修することにより、現在の教育状況を理解することができます。「教育原理」を通じ、教育の基礎的な考え方を学びます。その後、それぞれの専門分野の〈指導法科目〉により教育の方法を学びます。同時に「プレ実習」「インターンシップ」「教育実習」などを履修し実践力を身につけます。

関心・態度・人格 : 他者と自己を理解し、自発的に踏み出す力

自ら問題意識を持ち、教育を実践することができる【主体性・実行力】
社会に貢献できるような柔軟性と心身を自己管理する力を身につけている【ストレスコントロール力】
教育者としての倫理観、使命感を持っている【人格形成・使命感】

問題意識を持ち教育を実践することができるように、演習・実習科目を用意しています。「インターンシップ」や「プレ実習」「教育実習」を履修することで、教育現場を直に体験し、社会に貢献できるような柔軟性と心身を自己管理する力を身につけます。さらに、自ら問題意識を持ち、教育を実践できるように「学科入門ゼミ」「学科発展ゼミ」「児童教育演習」や「総合演習」といった少人数のゼミナールを通して、専門性を深めるとともに卒業研究としてまとめます。「生徒指導・進路指導論」「教育実習研究」を履修し、教育者となる自分を見つめ、さらに倫理観や使命感について考えるために、「教職論」や「教職実践演習」を学びます。

思考・判断 : 課題を多角的に捉え、創造的に考える力

自ら幅広い分野の知識を身につけ、教育状況を多角的、論理的に分析できる【情報分析・論理的思考力】
様々な教育の状況に応じて、新たな方法を模索することができる【創造的思考力】

〈初等・中等教育関連科目群〉〈教科基礎技能関連科目群〉などをバランスよく履修することで幅広い知識を身につけ、教育状況を多角的に捉え、分析する能力を獲得します。

さらに、新たな教育方法を模索することができるよう〈各教科の指導法〉「教育の方法と技術」などの科目で学びます。

実践的スキル・表現: 多様な人々のなかで、自らの考えを表現・発信する力

教育場で言語・非言語メッセージを読み取り、豊かなコミュニケーションができる【コミュニケーション力】
授業計画を立て、教材や授業に表すことができる【表現力】
自らの考えを明確に話したり、書いたりすることができる【表現力】

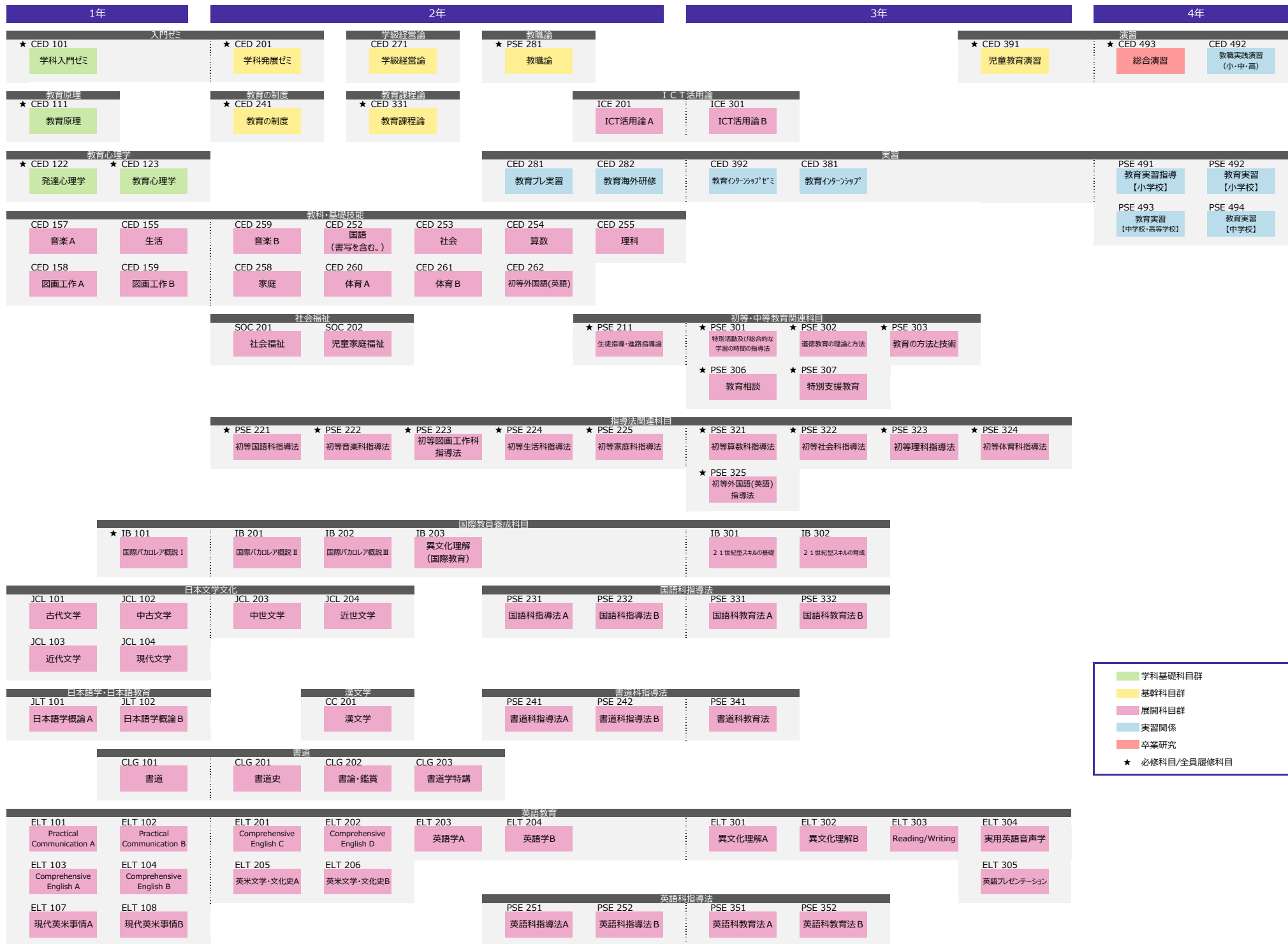
教育学科全科目を通して、様々な教員や他の学生と積極的に関わり、教育における豊かなコミュニケーション力を身につけます。さらに、「初等教科指導法」、各教科「教育法」など〈演習科目〉では、グループワークを積極的に取り入れ、他者との相互理解を図りながら、自らの考えを明確にします。また、他者と協働しながら、プレゼンテーションや発表会、展示会などの多様な形式で具現化する方法を学びます。「初等教科指導法」「国語科指導法」「書道科指導法」「英語科指導法」「理科指導法」など〈指導法関連科目群〉および「教育実習」など〈実習関連科目群〉では授業計画を作成し、模擬授業を行うなどの実践に即した学修から表現力を身につけます。

1年				2年				3・4年	
★ BDS 101 仏教（生き方を考える）基礎				建学				★ BDS 301 仏教（生き方を考える）発展	
スポーツ・身体									
HPE 101 スポーツと身体科学	CED 154 体育講義			HPE 201 フィールド・スポーツ					
★ SDG 101 SDG s 基礎				★ SDG 201 SDG s 発展 1				★ SDG 202 SDG s 発展 2	
				★ SDG 203 SDG s 発展 3				CHP 301 SDG s 特講	
				CHP					
★ ENG 101 英語基礎 A				ENG 102 英語基礎 B				★ ENG 103 英語基礎 C	
CHN 101 中国語基礎 1				CHN 102 中国語基礎 2				FRA 101 フランス語基礎 1	
GER 101 ドイツ語基礎 1				GER 102 ドイツ語基礎 2				SPA 101 スペイン語基礎 1	
KOR 101 韓国語基礎 1				KOR 102 韓国語基礎 2				AL 301 留学準備 1	
AL 101 英語資格・検定試験対策1				AL 102 英語資格・検定試験対策2				AL 302 留学準備 2	
				AL 301 留学準備 1				AL 302 留学準備 2	
				外国語					
				ENG 201 英語発展 A				ENG 202 英語発展 B	
				CHN 201 中国語発展 1				CHN 202 中国語発展 2	
				GER 201 ドイツ語発展 1				GER 202 ドイツ語発展 2	
				KOR 201 韓国語発展 1				KOR 202 韓国語発展 2	
				ENG 203 英語発展 C				ENG 204 英語発展 D	
				FRA 201 フランス語発展 1				FRA 202 フランス語発展 2	
				SPA 201 スペイン語発展 1				SPA 202 スペイン語発展 2	
				ENG 301 英語総合 A				ENG 302 英語総合 B	
				教養日本語					
JPA 101 日本事情				JPA 201 日本語基礎 A				JPA 202 日本語基礎 B	
				JPA 203 日本語基礎 C				JPA 204 日本語基礎 D	
				JPA 301 日本語発展 A				JPA 302 日本語発展 B	
				JPA 303 日本語発展 C				JPA 304 日本語発展 D	
				情報					
★ SIC 101 データサイエンス基礎				★ SIC 102 人工知能基礎				SIC 103 情報技法基礎	
				SIC 104 プログラミング基礎				SIC 105 メディアリテラシー	
				SIC 201 情報技法発展A				SIC 202 情報技法発展B	
				SIC 204 プログラミング発展A				SIC 205 プログラミング発展B	
				SIC 207 機械学習活用 1				SIC 208 機械学習活用 2	
				SIC 211 メディアデザイン				SIC 213 サービスデザイン	
				SIC 203 情報技法発展C				SIC 206 人工知能技術と社会	
				SIC 209 データサイエンス活用 1				SIC 210 データサイエンス活用 2	
				SIC 301 人工知能実践プロジェクト					
				フィールド・スタディーズ					
★ FW101 フィールド・スタディーズ				FW 111/112/113/114 フィールド・スタディーズ 1/2/3/4				AFS 101/102/103/104 フィールド・スタディーズ発展 1A/1B/1C/1D	
				AFS 201/202/203/204/205 フィールド・スタディーズ発展 2A/2B/2C/2D/2E				AFS 301/302/303/304/305 フィールド・スタディーズ発展 3A/3B/3C/3D/3E	
								AFS 401/402/403/404 フィールド・スタディーズ発展 4A/4B/4C/4D	
全学教養ゼミナール				教職関連				インターンシップ	
LAS 101 全学教養ゼミナール 1				LAS 102 全学教養ゼミナール 2				LAW 205 日本国憲法	
								CD 211 インターンシップ	
								CD 212 企業協働プロジェクト	
								★ 必修科目	
								選択科目	
寄付講座									
EC 101 武蔵野市自由講座				EC 202 証券ビジネス論					
								*各科目の履修条件は開講表を参照	

共通
(初等)

国語
(書)

英語



Legend for course types:

- 学科基礎科目群 (Green)
- 基幹科目群 (Yellow)
- 展開科目群 (Pink)
- 実習関係 (Light Blue)
- 卒業研究 (Red)
- ★ 必修科目/全員履修科目

大区分	単位区分	科目の構成	所要単位数
武蔵野INITIAL (15)	必修 (15)	【建学】 <1年次> 仏教（生き方を考える）基礎 [2単位] <3年次> 仏教（生き方を考える）発展 [2単位]	4
		【情報】 データサイエンス基礎 [1単位] 人工知能基礎 [1単位]	2
		【外国語】 英語基礎A [2単位] 英語基礎C [2単位]	4
		【CHP】 SDGs 基礎 [1単位] SDGs 発展1 [1単位] SDGs 発展2 [1単位] SDGs 発展3 [1単位]	4
		【フィールド・スタディーズ】 フィールド・スタディーズ [1単位]	1
学科科目 (78)	必修 (54)	【学科基礎科目】 [計8単位] 【学科基幹科目】 [計10単位] 【学科展開科目】 <初等・中等教育関連科目群> [計12単位] <指導法関連科目群> [計20単位] <国際教員養成科目群> [計2単位] 【卒業研究】 [2単位]	54
	選択 (24)	学科科目（必修）以外に選択科目として24単位を選択	24
自由選択科目 (31)		以下の科目から31単位以上を修得すること 但し、学科科目を中心に選択することを推奨する ①武蔵野INITIAL（所要15単位を超えて修得した単位） ②学科科目（所要78単位を超えて修得した単位） ③資格取得科目（教職課程、司書教諭課程の科目等） ④武蔵野地域5大学単位互換制度による認定科目 ⑤他学部・他学科履修許可科目 ⑥成果に基づき単位認定される科目	31
合計			124

※ 開講科目の名称は課程年度により変更となる場合があります。科目の名称変更と対応関係については開講表を確認してください。

※ 履修計画を立てる際には、必ず「[学修の手引き](#)」の「[履修計画](#)」や「[履修登録](#)」を確認してください。

科目番号	科目名	開講年次	単位数		履修条件 (◇推奨 ◆必須)	備考
			必修	選択		
【建学】						
BDS 101	仏教（生き方を考える）基礎	1年	2			
BDS 301	仏教（生き方を考える）発展	3年	2			
【スポーツ・身体】						
HPE 101	スポーツと身体科学	1年		1		学校教育専修理科コースは2単位選択必修
HPE 201	フィールド・スポーツ	2年		1		
CED 154	体育講義	1年		1		
【情報】						
SIC 101	データサイエンス基礎	1年	1			副専攻(AI活用エキスパートコース)の学生のみ履修可能
SIC 102	人工知能基礎	1年	1			
SIC 105	メディアリテラシー	1年		1		
SIC 103	情報技法基礎	1年		1		
SIC 201	情報技法発展 A	2年		1	◆「情報技法基礎」を修得していること	
SIC 202	情報技法発展 B	2年		1		
SIC 203	情報技法発展 C	2年		1		
SIC 104	プログラミング基礎	1年		1	◆「プログラミング基礎」を修得していること	
SIC 204	プログラミング発展 A	2年		1		
SIC 205	プログラミング発展 B	2年		1		
SIC 206	人工知能技術と社会	2年		1		
SIC 207	機械学習活用 1	2年		1	◆「機械学習活用 1」「機械学習活用 2」をセットで履修すること	
SIC 208	機械学習活用 2	2年		1		
SIC 209	データサイエンス活用 1	2年		1	◆「データサイエンス活用 1」「データサイエンス活用 2」をセットで履修すること	
SIC 210	データサイエンス活用 2	2年		1		
SIC 211	メディアデザイン	2年		1		
SIC 213	サービスデザイン	2年		1		
SIC 301	人工知能実践プロジェクト	3年		2		
【外国語】						
ENG 101	英語基礎 A	1年	2			
ENG 102	英語基礎 B	1年		1		
ENG 103	英語基礎 C	1年	2			
ENG 104	英語基礎 D	1年		1		
ENG 201	英語発展 A	2年		1		
ENG 202	英語発展 B	2年		1		
ENG 203	英語発展 C	2年		1		
ENG 204	英語発展 D	2年		1		
ENG 301	英語総合 A	3年		1		
ENG 302	英語総合 B	3年		1		
CHN 101	中国語基礎 1	1年		1	◆「中国語基礎 1」「中国語基礎 2」をセットで履修すること	*1
CHN 102	中国語基礎 2	1年		1		
CHN 201	中国語発展 1	2年		1		
CHN 202	中国語発展 2	2年		1	◆「中国語発展 1」を履修していること	
FRA 101	フランス語基礎 1	1年		1	◆「フランス語基礎 1」「フランス語基礎 2」をセットで履修すること	*1
FRA 102	フランス語基礎 2	1年		1		
FRA 201	フランス語発展 1	2年		1		
FRA 202	フランス語発展 2	2年		1	◆「フランス語発展 1」を履修していること	
GER 101	ドイツ語基礎 1	1年		1	◆「ドイツ語基礎 1」「ドイツ語基礎 2」をセットで履修すること	*1
GER 102	ドイツ語基礎 2	1年		1		
GER 201	ドイツ語発展 1	2年		1		
GER 202	ドイツ語発展 2	2年		1	◆「ドイツ語発展 1」を履修していること	
SPA 101	スペイン語基礎 1	1年		1	◆「スペイン語基礎 1」「スペイン語基礎 2」をセットで履修すること	*1
SPA 102	スペイン語基礎 2	1年		1		
SPA 201	スペイン語発展 1	2年		1		
SPA 202	スペイン語発展 2	2年		1	◆「スペイン語発展 1」を履修していること	
KOR 101	韓国語基礎 1	1年		1	◆「韓国語基礎 1」「韓国語基礎 2」をセットで履修すること	*1
KOR 102	韓国語基礎 2	1年		1		
KOR 201	韓国語発展 1	2年		1		
KOR 202	韓国語発展 2	2年		1	◆「韓国語発展 1」を履修していること	

科目番号	科目名	開講年次	単位数		履修条件 (◇推奨 ◆必須)	備考
			必修	選択		
AL 301	留学準備 1	1年		1	◆「留学準備 1」「留学準備 2」をセットで履修すること ◆履修条件をシラバスで確認すること	
AL 302	留学準備 2	1年		1		
AL 101	英語資格・検定試験対策 1	1年		1	◇TOEIC550点程度の英語力があること	
AL 102	英語資格・検定試験対策 2	1年		1	◇TOEIC400点程度の英語力があること	
【教養日本語】						
JPA 201	日本語基礎 A	1年		1	◆留学生または日本語を母語としない学生	*2*3 外国語科目群の必修科目に代えることができる
JPA 202	日本語基礎 B	1年		1		
JPA 203	日本語基礎 C	1年		1		
JPA 204	日本語基礎 D	1年		1		
JPA 301	日本語発展 A	2年		1	◆留学生または日本語を母語としない学生 ◆次のいずれかのセットで履修すること ①「日本語発展A」「日本語発展B」 ②「日本語発展C」「日本語発展D」 ③「日本語発展A-D」	*3
JPA 302	日本語発展 B	2年		1		
JPA 303	日本語発展 C	2年		1		
JPA 304	日本語発展 D	2年		1		
JPA 101	日本事情	1年		2		◆留学生または日本語を母語としない学生
【CHP】						
SDG 101	SDGs 基礎	1年	1			
SDG 201	SDGs 発展 1	1年	1			
SDG 202	SDGs 発展 2	1年	1			
SDG 203	SDGs 発展 3	1年	1			
CHP 301	SDGs 特講	3年		2		
【フィールド・スタディーズ】						
FW 101	フィールド・スタディーズ	1年	1			
FW 111	フィールド・スタディーズ 1	1年		1		学外学修の活動日数に応じて、単位修得できる科目が決定します 履修登録は不要です
FW 112	フィールド・スタディーズ 2	1年		2		
FW 113	フィールド・スタディーズ 3	1年		3		
FW 114	フィールド・スタディーズ 4	1年		4		
AFS 101	フィールド・スタディーズ発展 1 A	1年		1		詳細はガイドランスで確認すること 履修登録は不要です
AFS 102	フィールド・スタディーズ発展 1 B	1年		2		
AFS 103	フィールド・スタディーズ発展 1 C	1年		3		
AFS 104	フィールド・スタディーズ発展 1 D	1年		4		
AFS 201	フィールド・スタディーズ発展 2 A	2年		1		
AFS 202	フィールド・スタディーズ発展 2 B	2年		2		
AFS 203	フィールド・スタディーズ発展 2 C	2年		3		
AFS 204	フィールド・スタディーズ発展 2 D	2年		4		
AFS 205	フィールド・スタディーズ発展 2 E	2年		5		
AFS 301	フィールド・スタディーズ発展 3 A	3年		1		
AFS 302	フィールド・スタディーズ発展 3 B	3年		2		
AFS 303	フィールド・スタディーズ発展 3 C	3年		3		
AFS 304	フィールド・スタディーズ発展 3 D	3年		4		
AFS 305	フィールド・スタディーズ発展 3 E	3年		5		
AFS 401	フィールド・スタディーズ発展 4 A	4年		1		
AFS 402	フィールド・スタディーズ発展 4 B	4年		2		
AFS 403	フィールド・スタディーズ発展 4 C	4年		3		
AFS 404	フィールド・スタディーズ発展 4 D	4年		4		
【インターンシップ】						
CD 211	インターンシップ	2年		1		
CD 212	企業協働プロジェクト	2年		2		
【全学教養ゼミナール】						
LAS 101	全学教養ゼミナール 1	1年		2		
LAS 102	全学教養ゼミナール 2	1年		2		
【寄付講座】						
EC 101	武蔵野市自由講座	1年		2		寄付講座：武蔵野市
EC 202	証券ビジネス論	2年		2		寄付講座：野村證券
EC 205	未来型都市とメディア	2年		2		2022年度休講
【教職関連】						
LAW 205	日本国憲法	1年		2		教職必修

履修条件については、「学修の手引き」を確認してください。また、各科目の履修条件の詳細はシラバスを確認してください。

*1 履修登録方法については、2022年度の前期履修登録期間前にMUSCAT掲示がありますので詳細をご確認ください。

*2 留学生は「英語基礎A,C(2科目4単位)」の代わりに、「日本語基礎A-D(4科目4単位)」が履修登録されています。

「日本語基礎A-D」は、外国語必修科目に対応するものとして、進級基準における「必修未修得2科目以内」の条件の対象となり、原級留年時の成績リセットの対象となります。

*3 日本語を母語としない学生が履修を希望する場合は、2022年度の前期履修登録期間までに武蔵野教務課にお問合せください。

教育学部 教育学科 -2021年度入学生- 学校教育専修初等コース

開講表 [学科科目]

2022年度版

科目番号	科目名	開講年次	単位数		履修条件 (◇推奨 ◆必須)	備考
			必修	選択		
【学科基礎科目】						
CED 101	学科入門ゼミ	1年	2			
CED 122	発達心理学	1年	2			
CED 111	教育原理	1年	2			
CED 123	教育心理学	1年	2			
【学科基幹科目】						
CED 201	学科発展ゼミ	2年	2			
CED 391	児童教育演習	3年	2			
PSE 281	教職論	2年	2			
CED 241	教育の制度	2年	2			
CED 331	教育課程論	2年	2			
CED 271	学級経営論	2年		2		
【学科展開科目】						
<福祉関連科目>						
SOC 201	社会福祉	2年		2		
SOC 202	児童家庭福祉	2年		2		
<初等・中等教育関連科目群>						
PSE 301	特別活動及び総合的な学習の時間の指導法	3年	2			
PSE 302	道徳教育の理論と方法	3年	2			
PSE 303	教育の方法と技術	3年	2			
PSE 211	生徒指導・進路指導論	2年	2			
PSE 306	教育相談	3年	2			
PSE 307	特別支援教育	3年	2			
<指導法関連科目群>						
PSE 221	初等国語科指導法	2年	2			
PSE 322	初等社会科指導法	3年	2			
PSE 321	初等算数科指導法	3年	2			
PSE 323	初等理科指導法	3年	2			
PSE 224	初等生活科指導法	2年	2			
PSE 222	初等音楽科指導法	2年	2			
PSE 223	初等図画工作科指導法	2年	2			
PSE 225	初等家庭科指導法	2年	2			
PSE 324	初等体育科指導法	3年	2			
PSE 325	初等外国語（英語）指導法	3年	2			
PSE 231	国語科指導法 A	2年		2		
PSE 232	国語科指導法 B	2年		2		
PSE 241	書道科指導法 A	2年		2		
PSE 242	書道科指導法 B	2年		2		
PSE 251	英語科指導法 A	2年		2		
PSE 252	英語科指導法 B	2年		2		
PSE 331	国語科教育法 A	3年		2		
PSE 332	国語科教育法 B	3年		2		
PSE 341	書道科教育法	3年		2		
PSE 351	英語科教育法 A	3年		2		
PSE 352	英語科教育法 B	3年		2		

科目番号	科目名	開講年次	単位数		履修条件 (◇推奨 ◆必須)	備考
			必修	選択		
<教科・基礎技能関連科目群>						
CED 252	国語（書写を含む。）	2年		2		
CED 253	社会	2年		2		
CED 254	算数	2年		2		
CED 255	理科	2年		2		
CED 155	生活	1年		2		
CED 157	音楽 A	1年		2		
CED 259	音楽 B	2年		2	◆音楽Aを修得済みであること	
CED 158	図画工作 A	1年		2		
CED 159	図画工作 B	1年		2		
CED 258	家庭	2年		2		
CED 260	体育 A	2年		2		
CED 261	体育 B	2年		2		
CED 262	初等外国語（英語）	2年		2		
JLT 101	日本語学概論 A	1年		2		
JLT 102	日本語学概論 B	1年		2		
JCL 101	古代文学	1年		2		
JCL 102	中古文学	1年		2		
JCL 203	中世文学	2年		2		
JCL 204	近世文学	2年		2		
JCL 103	近代文学	1年		2		
JCL 104	現代文学	1年		2		
CC 201	漢文学	2年		2		
CLG 101	書道	1年		2		
CLG 201	書道史	2年		2		
CLG 202	書論・鑑賞	2年		2		
CLG 203	書道学特講	2年		2		2022年度休講
ELT 203	英語学A	2年		2		
ELT 204	英語学B	2年		2		
ELT 205	英米文学・文化史A	2年		2		
ELT 206	英米文学・文化史B	2年		2		
ELT 101	Practical Communication A	1年		2		
ELT 102	Practical Communication B	1年		2		
ELT 107	現代英米事情A	1年		2		
ELT 108	現代英米事情B	1年		2		
ELT 103	Comprehensive English A	1年		2		
ELT 104	Comprehensive English B	1年		2		
ELT 201	Comprehensive English C	2年		2		
ELT 202	Comprehensive English D	2年		2		
ELT 301	異文化理解A	3年		2		
ELT 302	異文化理解B	3年		2		
<教科・応用科目群>						
ICE 201	I C T 活用論 A	2年		2		
ICE 301	I C T 活用論 B	3年		2		
ELT 303	Reading/Writing	3年		2		
ELT 304	実用英語音声学	3年		2		
ELT 305	英語プレゼンテーション	3年		2		
<国際教員養成科目群>						
IB 101	国際バカロレア概説 I	1年	2			
IB 201	国際バカロレア概説 II	2年		2		
IB 202	国際バカロレア概説 III	2年		2		
IB 203	異文化理解（国際教育）	2年		2		
IB 301	21世紀型スキルの基礎	3年		1		
IB 302	21世紀型スキルの育成	3年		2		

科目番号	科目名	開講年次	単位数		履修条件 (◇推奨 ◆必須)	備考
			必修	選択		
【実習関係】						
CED 392	教育インターンシップゼミ	3年		2		
CED 381	教育インターンシップ	3年		2		認定科目
CED 282	教育海外研修	2年		4		
CED 281	教育プレ実習	2年		1		
PSE 491	教育実習指導【小学校】	4年		1	◆「教育実習【小学校】」を 同一学年にセットで履修すること	
PSE 492	教育実習【小学校】	4年		4	◆「教育実習指導【小学校】」を 同一学年にセットで履修すること	
PSE 493	教育実習【中学校・高等学校】	4年		3		
PSE 494	教育実習【中学校】	4年		2		
CED 492	教職実践演習（小・中・高）	4年		2		
【卒業研究】						
CED 493	総合演習	4年	2			

履修条件については、「学修の手引き」を確認してください。また、各科目の履修条件の詳細はシラバスを確認してください。

教育学科 履修モデル 2021年度入学生

履修モデルとは、将来の進路や目的に合わせて学年ごとに何を学ぶかを示すための代表的なモデルです。必ずご自身で、学習希望に履修条件、履修上限単位数(CAP)、卒業要件を考慮し履修計画を立ててください。また、時間割上記載の学年で履修できない場合があります。
教職免許取得については、必ず資格課程履修ガイドを参照して下さい。

【モデル名】

小学校教員+中高教員(国語)+高校教員(書道)

【進路イメージ】

小学校教員、中高(国語)教員、高校(書道)教員

【モデル概要】

子供の成長や発達を理解するために「発達心理学」や(各教科科目)を学びます。「学科入門ゼミ」を履修することにより、現在の教育状況を理解することができます。「教育原理」を通し、教育の基礎的な考え方を学びます。その後、それぞれの専門分野の(指導法科目)により教育の方法を学びます。同時に「教育実習」「インターンシップ」「教育実習」などを履修し実践力を身につけます。

●は教職必修、○は教職選択必修、★は中学免許必修科目

数字は単位数

科目区分	1年			2年			3年			4年												
	小	中高(国)	書道	科目名	単	小	中高(国)	書道	科目名	単	小	中高(国)	書道	科目名	単							
武蔵野INITIAL (15)	必修 (15)			建学	2				仏教(生き方を考える)発展	2												
			●	●	●	データサイエンス基礎	1	「AI活用エキスパートコース」については、別紙参照														
			●	●	●	人工知能基礎	1															
						SDGs基礎	1															
						SDGs発展1	1															
						SDGs発展2	1															
						SDGs発展3	1															
						フィールド・スタディーズ	1															
			●	●	●	英語基礎A	2															
			●	●	●	英語基礎C	2															
学科科目 (78)	必修 (54)				2				学科発展ゼミ	2				児童教育演習	2							
		●	●	●	発達心理学	2	●	●	●	教職論	2	●	●	●	特別活動及び総合的な学習の時間の指導法	2						
		●	●	●	教育原理	2	●	●	●	教育の制度	2	●	★	●	●	●	道徳教育の理論と方法	2				
		●	●	●	教育心理学	2	●	●	●	教育課程論	2	●	●	●	●	●	●	教育の方法と技術	2			
					2	●	●	●	●	生徒指導・進路指導論	2	●	●	●	●	●	●	教育相談	2			
						●				初等国語科指導法	2	●	●	●	●	●	●	特別支援教育	2			
						●				初等生活科指導法	2	●						初等社会科指導法	2			
						●				初等音楽科指導法	2	●						初等算数科指導法	2			
						●				初等図画工作科指導法	2	●						初等理科指導法	2			
						●				初等家庭科指導法	2	●						初等体育科指導法	2			
												●						初等外国語(英語)指導法	2			
					○		2	○			生活	2						教育インターンシップゼミ	2			
					○		2	○			音楽A	2	○			●		教育インターンシップ	2			
					○		2	○			図画工作A	2	○	○	○	●		教育実習【小学校】	4			
					○		2	○			図画工作B	2	○	○	○	●	●	●	教育実習【中学校・高等学校】	3		
						●	2	○			日本語学概論A	2				★		●	●	●	教育実習【中学校】	2
						●	2	○			日本語学概論B	2				●	●	●	●	●	教職実践演習(小・中・高)	2
						●	2	○			体育A	2										
						●	2	○			体育B	2										
						●	2	○			古代文学	2										
					●	2	○			中古文学	2											
					●	2	○			近代文学	2											
					●	2	○			現代文学	2											
				★	●	2				書道	2											
										国語科指導法A	2											
										国語科指導法B	2											
										中世文学	2											
										近世文学	2											
										漢文学	2											
										書道史	2											
										書論・鑑賞	2											
										書道学特講Ⅰ(書道漢字)	2											
										書道学特講Ⅱ(書道仮名)	2											
										日本文学特講Ⅴ(近代・現代の作家と作品)	2											
										日本文学特講Ⅵ(戦前・戦後の作家と作品)	2											
										日本文学史Ⅰ(古典)	2											
										日本文学史Ⅱ(近現代)	2											
										書道科指導法A	2											
										書道科指導法B	2											
										学級経営論	2											
									社会福祉	2												
									児童家庭福祉	2												
									国際バカリク概説Ⅱ	2												
									国際バカリク概説Ⅲ	2												
									異文化理解(国際教育)	2												
									教育海外研修	4												
									教育実習	1												
									ICT活用論A	2												
									フィールド・スポーツ	1												
自由選択科目 (31)		●	●	●	1	○	○	○	スポーツと身体科学	1												
		○	○	○	1				体育講義	1												
		●	●	●	2				日本国憲法	2												

教育学科 履修モデル 2021年度入学生

履修モデルとは、将来の進路や目的に合わせて学年ごとに何を学ぶかを示すための代表的なモデルです。必ずご自身で、学習希望に履修条件、履修上限単位数(CAP)、卒業要件を考慮し履修計画を立ててください。また、時間割上記載の学年で履修できない場合があります。

教職免許取得については、必ず資格課程履修ガイドを参照して下さい。

【モデル名】

小学校教員+中高教員 (英語)

【進路イメージ】

小学校教員、中高 (英語) 教員

【モデル概要】

子供の成長や発達を理解するために「発達心理学」や(各教科科目)を学びます。「学科入門ゼミ」を履修することにより、現在の教育状況を理解することができます。「教育原理」を通し、教育の基礎的な考え方を学びます。その後、それぞれの専門分野の(指導法科目)により教育の方法を学びます。同時に「教育実践習」「インターンシップ」「教育実習」などを履修し実践力を身につけます。

●は教職必修、○は教職選択必修、★は中学免許必修科目

数字は単位数

科目区分		1年		2年		3年		4年			
		小	中高	小	中高	小	中高	小	中高		
武蔵野INITIAL (15)	必修 (15)	建学	● ● 仏教(生き方を考える)基礎	2			● ● 仏教(生き方を考える)発展	2			
		情報	● ● データサイエンス基礎	1							
			● ● 人工知能基礎	1							
		C H P		S D G s 基礎	1						
				S D G s 発展1	1						
				S D G s 発展2	1						
				S D G s 発展3	1						
		フィールド・スタディーズ	● ● フィールド・スタディーズ	1							
		外国語	● ● 英語基礎A	2							
			● ● 英語基礎C	2							
学科科目 (78)	必修 (54)		● ● 学科入門ゼミ	2	● ● 学科発展ゼミ	2	● ● 児童教育演習	2	● ● 総合演習	2	
			● ● 発達心理学	2	● ● 教職論	2	● ● 特別活動及び総合的な学習の時間の指導法	2			
			● ● 教育原理	2	● ● 教育の制度	2	● ● ★ 道徳教育の理論と方法	2			
			● ● 教育心理学	2	● ● 教育課程論	2	● ● 教育の方法と技術	2			
			● ● 国際化の概説 I	2	● ● 生徒指導・進路指導論	2	● ● 教育相談	2			
				● ● 初等国語科指導法	2	● ● 特別支援教育	2				
				● ● 初等生活科指導法	2	● ● 初等社会科指導法	2				
				● ● 初等音楽科指導法	2	● ● 初等算数科指導法	2				
				● ● 初等図画工作科指導法	2	● ● 初等理科指導法	2				
				● ● 初等家庭科指導法	2	● ● 初等体育科指導法	2				
						● ● 初等外国語(英語)指導法	2				
		選択 (24)		○ ○ 生活	2	○ ○ 国語(書写を含む。)	2	● ● 異文化理解A	2	● ● 教育実習指導【小学校】	1
			○ ○ 音楽A	2	○ ○ 算数	2	● ● 異文化理解B	2	● ● 教育実習【小学校】	4	
			○ ○ 図画工作A	2	○ ○ 初等外国語(英語)	2	● ● 21世紀型スキルの基礎	1	● ● 教育実習【中学校・高等学校】	3	
			○ ○ 図画工作B	2	○ ○ 音楽B	2	● ● 21世紀型スキルの育成	2	● ● ★ 教育実習【中学校】	2	
			● ● Comprehensive EnglishA	2	○ ○ 体育A	2	● ● 教育インターンシップゼミ	2	● ● ● 教職実践演習(小・中・高)	2	
			● ● Comprehensive EnglishB	2	○ ○ 体育B	2	● ● 教育インターンシップ	2			
			● ● Practical CommunicationA	2	○ ○ 社会	2	○ ○ I C T 活用論B	2			
			● ● Practical CommunicationB	2	○ ○ 理科	2	● ● 英語科教育法A	2			
			● ● 現代英米事情A	2	○ ○ 家庭	2	● ● 英語科教育法B	2			
			● ● 現代英米事情B	2	● ● 英語科指導法A	2	● ● Reading/Writing	2			
				● ● 英語科指導法B	2	● ● 実用英語音声学	2	● ● 英語プレゼンテーション	2		
				● ● 英語学A	2						
			● ● 英語学B	2							
		● ● 英米文学・文化史A	2								
		● ● 英米文学・文化史B	2								
		● ● Comprehensive EnglishC	2								
		● ● Comprehensive EnglishD	2								
		● ● 学級経営論	2								
		● ● 社会福祉	2								
		● ● 児童家庭福祉	2								
		● ● 国際化の概説 II	2								
		● ● 国際化の概説 III	2								
		● ● 異文化理解(国際教育)	2								
		● ● 教育海外研修	4								
		● ● 教育実践習	1								
		○ ○ I C T 活用論A	2								
自由選択科目 (31)		● ● スポーツと身体科学	1	○ ○ フィールド・スポーツ	1						
		○ ○ 体育講義	1								
		● ● 日本国憲法	2								

1. 留学の認定科目

留学区分	科目名	単位	科目区分	備考
協定留学	協定留学 1	1	学科科目 (選択)	留学先での修得科目の内容が、本学の開講科目の内容に相当する場合は読み替えて単位認定し、それ以外の科目を左記科目として認定します。
	協定留学 2	2		
	協定留学 3	4		
	協定留学 4	6		
	協定留学 5	8		
	協定留学 6	10		
	協定留学 7	10		
認定 (SAP) 留学	認定留学 1	1	学科科目 (選択)	留学先での修得科目を本学で単位認定する際の換算方法は、以下のとおりです。 語学科目 18時間 = 1 単位 学部科目 11.25時間 = 1 単位 ただし、留学先での修得科目の内容によっては単位が認定されない場合があります。
	認定留学 2	2		
	認定留学 3	4		
	認定留学 4	6		
	認定留学 5	8		
	認定留学 6	10		
	認定留学 7	10		
第2学期留学プログラム	短期留学プログラム 1	1	学科科目 (選択)	留学先での単位認定の上限単位数は、以下のとおりです。 通年：40単位 半年：20単位 1学期：10単位
	短期留学プログラム 2	2		
	短期留学プログラム 3	3		
	短期留学プログラム 4	4		
	短期留学プログラム 5	5		
	短期留学プログラム 6	6		
	短期留学プログラム 7	7		
	短期留学プログラム 8	8		
	短期留学プログラム 9	9		
	短期留学プログラム 10	10		
短期語学研修	海外語学研修 1	2	自由選択科目 ※	参加するプログラムに応じて、左記科目として認定します。 研修先での受講を本学で単位認定する際は、18時間を1単位として換算します。
	海外語学研修 2	3		
	海外語学研修 3	4		
	海外語学研修 4	4		
	オンライン語学研修 1	1		
	オンライン語学研修 2	1		
	オンライン語学研修 3	2		
	オンライン語学研修 4	2		
	オンライン語学研修 5	3		
	オンライン語学研修 6	3		
	オンライン語学研修 7	4		
	オンライン語学研修 8	5		

2. 資格試験の合格による認定科目（単位認定対象講座の受講が必要）

区分	科目名	単位	科目区分	備考
資格認定	資格認定 I	2	自由選択科目 ※	対象講座の受講が必要 (詳細はMUSCATでお知らせします)
	資格認定 II	2		
	資格認定 III	2		
	資格認定 IV	1		
	資格認定 V	1		
	資格認定 VI	1		
	資格認定 VII	1		

3. 本学が認めたボランティア活動による認定科目

区分	科目名	単位	科目区分	備考
ボランティア活動	ボランティア活動 1	1	自由選択科目 ※	ボランティア活動時間を本学で認定する際は、45時間を1単位として換算します。
	ボランティア活動 2	1		
	ボランティア活動 3	2		
	ボランティア活動 4	2		
	ボランティア活動 5	4		

4. 本学が認めたキャリアデザインに関する認定科目

区分	科目名	単位	科目区分	備考
キャリアデザイン	キャリアデザインA	1	自由選択科目 ※	2021年度以降入学生は認定可能
	キャリアデザインB	1		
	キャリアデザインC	2		
	キャリアデザインD	2		
	キャリアデザインE	2		

5. その他本学が認めた単位認定

※ 自由選択科目の区分がある学科・課程年度が対象です（自由選択科目の区分を設けていない学科・課程年度においては、卒業要件外科目となります）。

【付録：卒業所要単位表・開講表の見方】

学科・課程年度によって武蔵野INITIAL、学科科目の必修・選択必修・選択の区分、構成が異なります。各自、自身の学科・課程年度の卒業所要単位表・開講表を確認してください。

●卒業所要単位表

〇〇学部 △△学科 -20XX年度入学生-

卒業所要単位表

大区分	単位区分	科目の構成	所要単位数
武蔵野INITIAL	必修	単位区分に応じた科目名又は科目群	
学科科目	必修		
	選択必修		
自由選択科目※	選択		
		以下の科目から〇〇単位以上を修得すること ①武蔵野INITIAL（所要△△単位を超えて修得した単位） ②学科科目（所要××単位を超えて修得した単位） ・ ・ ・	

武蔵野INITIALのうち、必修として必要な単位数を超えて修得した単位は自由選択科目に含まれます。

学科科目のうち、必修、選択必修として必要な単位数を超えて修得した単位は学科選択に含まれます。

学科選択科目に必要な単位数を超えて修得した単位は自由選択科目に含まれます。

※自由選択科目の区分の有無と対象となる科目の構成は学科・課程年度によって異なります。

●開講表

自身の学部・学科、コース、課程年度（入学年度）であるか確認してください。

<公開年度>

年度によって科目の休講・廃止等があるため、最新年度の開講表を確認してください。

〇〇学部 XX学科 △△△△△△△コース -20XX年度入学生-

開講表 [学科科目]

20XX年度版

科目番号	科目名	開講年次	単位数		履修条件 (◇推奨 ◆必須)	備考
			必修	選択		
【基礎科目群】						
ABCD 101	××基礎 1	1年		2	◆全員履修	
ABCD 102	ゼミナル	1年	1		◆全員履修	
ABCD 103	XX学入門	1年		2		
ABCD 104	□□論 1	1年		1		
ABCD 201	□□論 2	2年		1		休講
ABCD 106	◎◎学	1年		1	◇××基礎 1を履修していること	
AABB 106	◇◇法	1年		2		
AABB 101	○△□論	1年		2		4科目の中から2科目 選択必修
AABB 102	□□論 1	1年		2		
GHIJ 104	△△学理論	1年		2		
【基幹科目群】						
PJK 101	○○学理論	1年		2		
PJK 102	△○学理論	1年		2		
CDR 101	◇◇学理論	1年		2		
CDR 206	□□論 2	2年		2	◆□□論 1を履修していること	

科目の分類を表します。

<開講年次>
履修が可能となる学年。
(上位学年の科目は履修できません。)

<科目番号 (ナンバリング)>

カリキュラムの体系的・段階的な構成を示すため、科目にはレベル、学問分野に基づいた科目番号が付けられています。ナンバリングを参考にすることで、学修の段階・レベルを意識して履修計画を立てることができます。レベルの詳細は、学修の手引きの「単位と科目」ページにある「ナンバリング (科目番号)」を確認してください。

<単位数>

必修科目の場合「必修」欄に、選択必修科目・選択科目の場合は「選択」欄に単位数が入っています。

<履修条件>

科目によっては、学習効果を高めるために、学修の段階に応じた履修条件が設定されています。設定されている場合は、開講表の履修条件欄、又はシラバスに記載されています。

<備考>

選択必修や休講科目の情報など、科目の補足情報が記載されています。