

# 経営学部 会計ガバナンス学科

## 2023年度入学生カリキュラム

### <カリキュラム情報>

- ◆ **カリキュラム・マップ〔武蔵野 INITIAL・学科科目〕** .....p.2  
科目の分野やレベルに沿って、学科のカリキュラムの全体像を示した学びのマップ。
  
- ◆ **卒業所要単位表** .....p.4  
必修科目や卒業に必要な科目区分ごとの単位数の一覧。未修得の必修科目がある場合や、卒業に必要な単位数が不足する場合、卒業要件を満たすことができないため注意してください。  
※総合GPAなど、卒業要件の全体は「学修の手引き」を確認してください。
  
- ◆ **開講表〔武蔵野 INITIAL〕** .....p.5  
武蔵野INITIAL(全学共通基礎課程)科目の一覧。開講表では開講年次、単位数、履修条件、選択必修の要件、休講科目など、科目の基本情報を確認することができます。各科目の授業内容はシラバスを確認してください。
  
- ◆ **開講表〔学科科目〕** .....p.8  
学科科目の一覧。開講表では開講年次、単位数、履修条件、選択必修の要件、休講科目など、科目の基本情報を確認することができます。各科目の授業内容はシラバスを確認してください。
  
- ◆ **履修モデル** .....p.10  
学びの関心や将来の進路目標に沿った科目の履修例。履修計画を立てる際に、科目選択の参考としてください。  
※履修モデル自体は卒業所要単位数を満たすことを保証するものではないため、卒業所要単位表と開講表を必ず確認し  
たうえで履修計画を立ててください。

開講表の科目情報(科目名、履修条件、休講科目等)など、カリキュラム情報は科目が開講される年度により変更となる場合があります。毎年度、履修要覧(WEB)に掲載される最新の情報を確認してください。

1年 2年 3・4年

建学		
★ BDS 101 仏教（生き方を考える）基礎		★ BDS 301 仏教（生き方を考える）発展

スポーツ・身体	
HPE 101 スポーツと身体科学	HPE 201 フィールド・スポーツ

情報										
★ SIC 101 データサイエンス基礎	★ SIC 102 人工知能基礎	SIC 103 情報技法基礎	SIC 104 プログラミング基礎	SIC 105 メディアリテラシー	SIC 201 情報技法発展A	SIC 202 情報技法発展B	SIC 203 情報技法発展C	SIC 301 人工知能実践プロジェクト		
					SIC 204 プログラミング発展A	SIC 205 プログラミング発展B	SIC 206 人工知能技術と社会			
					SIC 207 機械学習活用1	SIC 208 機械学習活用2	SIC 209 データサイエンス活用1	SIC 210 データサイエンス活用2		
					SIC 211 メディアデザイン	SIC 213 サービスデザイン				

外国語									
★ ENG 101 英語基礎 A	ENG 102 英語基礎 B	★ ENG 103 英語基礎 C	ENG 104 英語基礎 D	ENG 201 英語発展 A	ENG 202 英語発展 B	ENG 203 英語発展 C	ENG 204 英語発展 D	ENG 301 英語総合 A	ENG 302 英語総合 B
CHN 101 中国語基礎 1	CHN 102 中国語基礎 2	FRA 101 フランス語基礎 1	FRA 102 フランス語基礎 2	CHN 201 中国語発展 1	CHN 202 中国語発展 2	FRA 201 フランス語発展 1	FRA 202 フランス語発展 2	CHN 301 中国語総合 1	CHN 302 中国語総合 2
GER 101 ドイツ語基礎 1	GER 102 ドイツ語基礎 2	SPA 101 スペイン語基礎 1	SPA 102 スペイン語基礎 2	GER 201 ドイツ語発展 1	GER 202 ドイツ語発展 2	SPA 201 スペイン語発展 1	SPA 202 スペイン語発展 2	FRA 301 フランス語総合 1	FRA 302 フランス語総合 2
KOR 101 韓国語基礎 1	KOR 102 韓国語基礎 2			KOR 201 韓国語発展 1	KOR 202 韓国語発展 2			GER 301 ドイツ語総合 1	GER 302 ドイツ語総合 2
AL 101 英語資格・ 検定試験対策 1	AL 102 英語資格・ 検定試験対策 2	AL 301 留学準備 1	AL 302 留学準備 2					SPA 301 スペイン語総合 1	SPA 302 スペイン語総合 2
								KOR 301 韓国語総合 1	KOR 302 韓国語総合 2

教養日本語							
★ JL 101 日本語リテラシー	JPA 101 日本事情						
JPA 201 日本語基礎 A	JPA 202 日本語基礎 B	JPA 203 日本語基礎 C	JPA 204 日本語基礎 D	JPA 301 日本語発展 A	JPA 302 日本語発展 B	JPA 303 日本語発展 C	JPA 304 日本語発展 D

CHP				
★ SDG 101 SDG s 基礎	★ SDG 201 SDG s 発展 1	★ SDG 202 SDG s 発展 2	★ SDG 203 SDG s 発展 3	SDG 301 SDG s 特講

フィールド・スタディーズ			
★ FW 101 フィールド・スタディーズ	FW 111/112/113/114 フィールド・スタディーズ 1/2/3/4	AFS 101/102/103/104 フィールド・スタディーズ発展 1A/1B/1C/1D	AFS 201/202/203/204/205 フィールド・スタディーズ発展 2A/2B/2C/2D/2E
			AFS 301/302/303/304/305 フィールド・スタディーズ発展 3A/3B/3C/3D/3E
			AFS 401/402/403/404 フィールド・スタディーズ発展 4A/4B/4C/4D

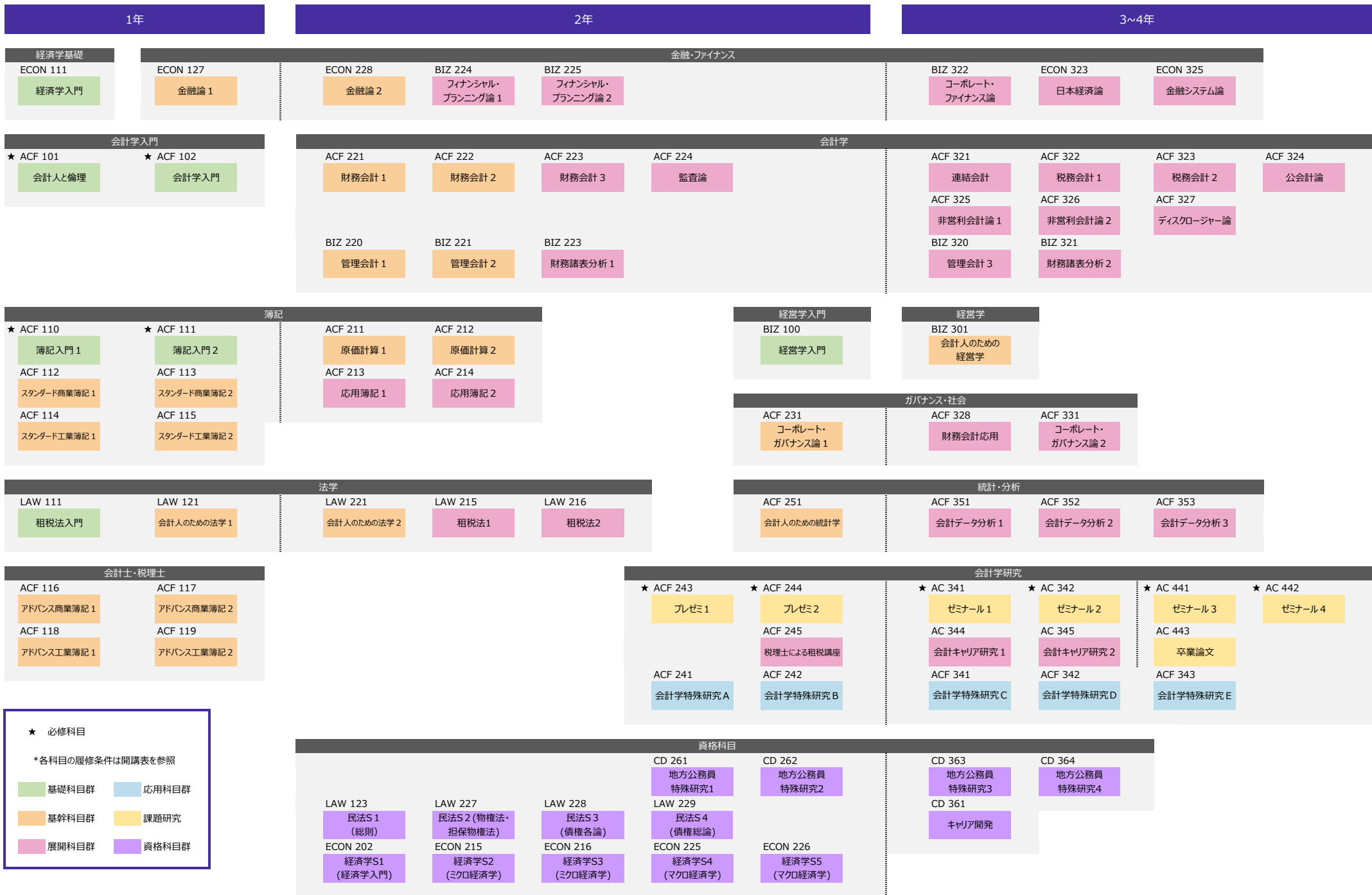
全学教養ゼミナール	
LAS 101 全学教養ゼミナール 1	LAS 102 全学教養ゼミナール 2

インターンシップ	
CD 211 インターンシップ	CD 212 企業協働プロジェクト

★ 必修科目  
選択科目

寄付講座	
EC 101 武蔵野市自由講座	EC 202 証券ビジネス論

\*各科目の履修条件は開講表を参照



★ 必修科目

\*各科目の履修条件は開講表を参照

基礎科目群
応用科目群  
基幹科目群
課題研究  
展開科目群
資格科目群

経営学部 会計ガバナンス学科 -2023年度入学生-

卒業所要単位表

2025年度版

大区分	単位区分	科目の構成	所要単位数
武蔵野INITIAL (16)	必修 (16)	【建学】 <1年次> 仏教（生き方を考える）基礎 [2単位] <3年次> 仏教（生き方を考える）発展 [2単位]	4
		【情報】 データサイエンス基礎 [1単位] 人工知能基礎 [1単位]	2
		【外国語】 英語基礎 A [2単位] 英語基礎 C [2単位]	4
		【教養日本語】 日本語リテラシー [1単位]	1
		【CHP】 SDGs 基礎 [1単位] SDGs 発展1 [1単位] SDGs 発展2 [1単位] SDGs 発展3 [1単位]	4
		【フィールド・スタディーズ】 フィールド・スタディーズ [1単位]	1
学科科目 (80)	必修 (22)	【基礎科目群】 会計人と倫理 [4単位] 簿記入門1 [2単位] 簿記入門2 [2単位] 会計学入門 [2単位]  【課題研究】 プレゼミ1～2 [計4単位] ゼミナール1～4 [計8単位]	22
	選択 (58)	学科科目から58単位を選択	58
自由選択科目※ (28)		以下の科目から28単位以上を修得すること ①武蔵野INITIALの選択科目 ②学科科目（所要80単位を超えて修得した単位） ③他学部・他学科履修許可科目 ④成果に基づき単位認定される科目（自由選択科目算入分のみ）	28
合計			124

※自由選択科目の「他学部・他学科履修許可科目」、「成果に基づき単位認定される科目」については、履修要覧の「学部共通カリキュラム」(以下URL)を確認してください。

URL : <https://risyuyouran.musashino-u.ac.jp/faculty/curriculum-faculty/>

科目番号	科目名	対応科目名 (2025年度科目名)*1	開講年次	単位数		履修条件 (◇推奨 ◆必須)	備考		
				必修	選択				
【建学】									
BDS 101	仏教（生き方を考える）基礎		1年	2					
BDS 301	仏教（生き方を考える）発展		3年	2					
【スポーツ・身体】									
HPE 101	スポーツと身体科学		1年		1				
HPE 201	フィールド・スポーツ		2年		1				
【情報】									
SIC 101	データサイエンス基礎		1年	1					
SIC 102	人工知能基礎		1年	1					
SIC 105	メディアリテラシー		1年		1				
SIC 103	情報技法基礎		1年		1				
SIC 201	情報技法発展A		2年		1	◆「情報技法基礎」を修得していること			
SIC 202	情報技法発展B		2年		1				
SIC 203	情報技法発展C		2年		1				
SIC 104	プログラミング基礎		1年		1	◆「プログラミング基礎」を修得していること			
SIC 204	プログラミング発展A		2年		1				
SIC 205	プログラミング発展B		2年		1				
SIC 206	人工知能技術と社会		2年		1	履修条件については「副専攻（AI活用エキスパートコース）科目一覧」に詳しい記載があるので必ず確認すること	副専攻(AI活用エキスパートコース)の学生の履修可能		
SIC 207	機械学習活用1		2年		1				
SIC 208	機械学習活用2		2年		1				
SIC 209	データサイエンス活用1		2年		1				
SIC 210	データサイエンス活用2		2年		1				
SIC 211	メディアデザイン		2年		1				
SIC 213	サービスデザイン		2年		1				
SIC 301	人工知能実践プロジェクト		3年		2				
【外国語】									
ENG 101	英語基礎A		1年	2					
ENG 102	英語基礎B		1年		1				
ENG 103	英語基礎C		1年	2					
ENG 104	英語基礎D		1年		1				
ENG 201	英語発展A		2年		1				
ENG 202	英語発展B		2年		1				
ENG 203	英語発展C		2年		1				
ENG 204	英語発展D		2年		1				
ENG 301	英語総合A		3年		1				
ENG 302	英語総合B		3年		1				
CHN 101	中国語基礎1		1年		1	◆「中国語基礎1」「中国語基礎2」をセットで履修すること	履修条件については各科目のシラバスに詳しい記載があるので必ず確認すること		
CHN 102	中国語基礎2		1年		1				
CHN 201	中国語発展1		2年		1	◆「中国語基礎1」「中国語基礎2」を修得していること			
CHN 202	中国語発展2		2年		1	◆「中国語基礎1」「中国語基礎2」を修得し、「中国語発展1」を履修していること			
CHN 301	中国語総合1		3年		1	◆「中国語基礎1」「中国語基礎2」「中国語発展1」「中国語発展2」を修得していること			
CHN 302	中国語総合2		3年		1	◆「中国語基礎1」「中国語基礎2」「中国語発展1」「中国語発展2」を修得していること			
FRA 101	フランス語基礎1		1年		1	◆「フランス語基礎1」「フランス語基礎2」をセットで履修すること			
FRA 102	フランス語基礎2		1年		1				
FRA 201	フランス語発展1		2年		1	◆「フランス語基礎1」「フランス語基礎2」を修得していること			
FRA 202	フランス語発展2		2年		1	◆「フランス語基礎1」「フランス語基礎2」を修得し、「フランス語発展1」を履修していること			
FRA 301	フランス語総合1		3年		1	◆「フランス語基礎1」「フランス語基礎2」「フランス語発展1」「フランス語発展2」を修得していること			
FRA 302	フランス語総合2		3年		1	◆「フランス語基礎1」「フランス語基礎2」「フランス語発展1」「フランス語発展2」を修得していること			

科目番号	科目名	対応科目名 (2025年度科目名)*1	開講年次	単位数		履修条件 (◇推奨 ◆必須)	備考	
				必修	選択			
GER 101	ドイツ語基礎 1		1年		1	◆「ドイツ語基礎 1」「ドイツ語基礎 2」をセットで履修すること	履修条件については各科目のシラバスに詳しい記載があるので必ず確認すること	
GER 102	ドイツ語基礎 2		1年		1			
GER 201	ドイツ語発展 1		2年		1	◆「ドイツ語基礎 1」「ドイツ語基礎 2」を修得していること		
GER 202	ドイツ語発展 2		2年		1	◆「ドイツ語基礎 1」「ドイツ語基礎 2」を修得し、「ドイツ語発展 1」を履修していること		
GER 301	ドイツ語総合 1		3年		1	◆「ドイツ語基礎 1」「ドイツ語基礎 2」「ドイツ語発展 1」「ドイツ語発展 2」を修得していること		
GER 302	ドイツ語総合 2		3年		1	◆「ドイツ語基礎 1」「ドイツ語基礎 2」「ドイツ語発展 1」「ドイツ語発展 2」を修得していること		
SPA 101	スペイン語基礎 1		1年		1	◆「スペイン語基礎 1」「スペイン語基礎 2」をセットで履修すること		
SPA 102	スペイン語基礎 2		1年		1			
SPA 201	スペイン語発展 1		2年		1	◆「スペイン語基礎 1」「スペイン語基礎 2」を修得していること		
SPA 202	スペイン語発展 2		2年		1	◆「スペイン語基礎 1」「スペイン語基礎 2」を修得し、「スペイン語発展 1」を履修していること		
SPA 301	スペイン語総合 1		3年		1	◆「スペイン語基礎 1」「スペイン語基礎 2」「スペイン語発展 1」「スペイン語発展 2」を修得していること		
SPA 302	スペイン語総合 2		3年		1	◆「スペイン語基礎 1」「スペイン語基礎 2」「スペイン語発展 1」「スペイン語発展 2」を修得していること		
KOR 101	韓国語基礎 1		1年		1	◆「韓国語基礎 1」「韓国語基礎 2」をセットで履修すること		
KOR 102	韓国語基礎 2		1年		1			
KOR 201	韓国語発展 1		2年		1	◆「韓国語基礎 1」「韓国語基礎 2」を修得していること		
KOR 202	韓国語発展 2		2年		1	◆「韓国語基礎 1」「韓国語基礎 2」を修得し、「韓国語発展 1」を履修していること		
KOR 301	韓国語総合 1		3年		1	◆「韓国語基礎 1」「韓国語基礎 2」「韓国語発展 1」「韓国語発展 2」を修得していること		
KOR 302	韓国語総合 2		3年		1	◆「韓国語基礎 1」「韓国語基礎 2」「韓国語発展 1」「韓国語発展 2」を修得していること		
AL 301	留学準備 1		1年		1	◆「留学準備 1」「留学準備 2」をセットで履修すること		履修条件についてはシラバスに詳しい記載があるので必ず確認すること
AL 302	留学準備 2		1年		1			
AL 101	英語資格・検定試験対策 1		1年		1	◇TOEIC550点程度の英語力があること		
AL 102	英語資格・検定試験対策 2		1年		1	◇TOEIC400点程度の英語力があること		
【教養日本語】								
JL 101	日本語リテラシー	アカデミック・ライティング	1年		1			
JPA 201	日本語基礎 A		1年		1	◆留学生または日本語を母語としない学生	*2*3 外国語科目群の必修科目に代えることができる	
JPA 202	日本語基礎 B		1年		1			
JPA 203	日本語基礎 C		1年		1			
JPA 204	日本語基礎 D		1年		1			
JPA 301	日本語発展 A		2年		1	◆留学生または日本語を母語としない学生 ◆次のいずれかのセットで履修すること ①「日本語発展A」「日本語発展B」 ②「日本語発展C」「日本語発展D」 ①と②両方の履修も可能	*3	
JPA 302	日本語発展 B		2年		1			
JPA 303	日本語発展 C		2年		1			
JPA 304	日本語発展 D		2年		1			
JPA 101	日本事情		1年		2	◆留学生または日本語を母語としない学生		
【CHP】								
SDG 101	SDGs 基礎		1年		1			
SDG 201	SDGs 発展 1		1年		1			
SDG 202	SDGs 発展 2		1年		1			
SDG 203	SDGs 発展 3		1年		1			
SDG 301	SDGs 特講		3年		2			

科目番号	科目名	対応科目名 (2025年度科目名)*1	開講年次	単位数		履修条件 (◇推奨 ◆必須)	備考
				必修	選択		
【フィールド・スタディーズ】							
FW 101	フィールド・スタディーズ		1年	1			
FW 111	フィールド・スタディーズ 1		1年		1		
FW 112	フィールド・スタディーズ 2		1年		2		学外学修の活動時間に応じて、単位修得できる科目が決定 履修登録は不要
FW 113	フィールド・スタディーズ 3		1年		3		
FW 114	フィールド・スタディーズ 4		1年		4		
AFS 101	フィールド・スタディーズ発展 1 A		1年		1		
AFS 102	フィールド・スタディーズ発展 1 B		1年		2		詳細はMUSCAT等での連絡を確認すること
AFS 103	フィールド・スタディーズ発展 1 C		1年		3		
AFS 104	フィールド・スタディーズ発展 1 D		1年		4		
AFS 201	フィールド・スタディーズ発展 2 A		2年		1		
AFS 202	フィールド・スタディーズ発展 2 B		2年		2		
AFS 203	フィールド・スタディーズ発展 2 C		2年		3		
AFS 204	フィールド・スタディーズ発展 2 D		2年		4		
AFS 205	フィールド・スタディーズ発展 2 E		2年		5		
AFS 301	フィールド・スタディーズ発展 3 A		3年		1		
AFS 302	フィールド・スタディーズ発展 3 B		3年		2		
AFS 303	フィールド・スタディーズ発展 3 C		3年		3		
AFS 304	フィールド・スタディーズ発展 3 D		3年		4		
AFS 305	フィールド・スタディーズ発展 3 E		3年		5		
AFS 401	フィールド・スタディーズ発展 4 A		4年		1		
AFS 402	フィールド・スタディーズ発展 4 B		4年		2		
AFS 403	フィールド・スタディーズ発展 4 C		4年		3		
AFS 404	フィールド・スタディーズ発展 4 D		4年		4		
【インターンシップ】							
CD 211	インターンシップ		2年		1		
CD 212	企業協働プロジェクト		2年		2		
【全学教養ゼミナール】							
LAS 101	全学教養ゼミナール 1		1年		2		
LAS 102	全学教養ゼミナール 2		1年		2		
【寄付講座】							
EC 101	武蔵野市自由講座		1年		2		寄付講座：武蔵野市
EC 202	証券ビジネス論		2年		2		2025年度休講

履修条件については、「学修の手引き」を確認してください。また、各科目の履修条件の詳細はシラバスを確認してください。

- \*1 対応する新科目を履修することにより、変更前の科目について単位認定されます。
- \*2 留学生は「英語基礎A,C(2科目4単位)」の代わりに、「日本語基礎A-D(4科目4単位)」が履修登録されています。  
「日本語基礎A-D」は、外国語必修科目に対応するものとして、原級留年時の成績リセットの対象となります。
- \*3 日本語を母語としない学生が履修を希望する場合は、前期履修登録期間までに武蔵野教務課にお問合せください。

経営学部 会計ガバナンス学科 -2023年度入学生-

開講表 [学科科目]

2025年度版

科目番号	科目名	開講年次	単位数		履修条件 (◇推奨 ◆必須)	備考
			必修	選択		
<b>【基礎科目群】</b>						
ACF 101	会計人と倫理	1年	4			
ACF 110	簿記入門 1	1年	2			
ACF 111	簿記入門 2	1年	2			
ACF 102	会計学入門	1年	2			
BIZ 100	経営学入門	2年		2		
ECON 111	経済学入門	1年		2		
LAW 111	租税法入門	1年		2		
<b>【基幹科目群】</b>						
LAW 121	会計人のための法学 1	1年		2		
LAW 221	会計人のための法学 2	2年		2		
ACF 251	会計人のための統計学	2年		2		
BIZ 301	会計人のための経営学	3年		2		
ACF 112	スタンダード商業簿記 1	1年		2	◇「スタンダード商業簿記 2」とセット履修	
ACF 113	スタンダード商業簿記 2	1年		2	◇「スタンダード商業簿記 1」とセット履修	
ACF 114	スタンダード工業簿記 1	1年		2	◇「スタンダード工業簿記 2」とセット履修	
ACF 115	スタンダード工業簿記 2	1年		2	◇「スタンダード工業簿記 1」とセット履修	
ACF 116	アドバンス商業簿記 1	1年		2	◇「アドバンス商業簿記 2」とセット履修	
ACF 117	アドバンス商業簿記 2	1年		2	◇「アドバンス商業簿記 1」とセット履修	
ACF 118	アドバンス工業簿記 1	1年		2	◇「アドバンス工業簿記 2」とセット履修	
ACF 119	アドバンス工業簿記 2	1年		2	◇「アドバンス工業簿記 1」とセット履修	
ACF 211	原価計算 1	2年		2		
ACF 212	原価計算 2	2年		2		
ACF 221	財務会計 1	2年		2		
ACF 222	財務会計 2	2年		2	◆「財務会計 1」を履修していること	
BIZ 220	管理会計 1	2年		2		
BIZ 221	管理会計 2	2年		2		
ECON 127	金融論 1	1年		2		
ECON 228	金融論 2	2年		2	◇「金融論 1」を履修していること	
ACF 231	コーポレート・ガバナンス論 1	2年		2	◇「会計学入門」を履修していること	
<b>【展開科目群】</b>						
ACF 213	応用簿記 1	2年		2		
ACF 214	応用簿記 2	2年		2		
ACF 223	財務会計 3	2年		2	◇「財務会計 2」を履修していること	
BIZ 223	財務諸表分析 1	2年		2		
BIZ 321	財務諸表分析 2	3年		2	◇「財務諸表分析 1」を履修していること	
ACF 321	連結会計	3年		2		
BIZ 320	管理会計 3	3年		2		
BIZ 322	コーポレート・ファイナンス論	3年		2		
ACF 328	財務会計応用	3年		2		
ACF 224	監査論	2年		2		
ACF 325	非営利会計論 1	3年		2		
ACF 326	非営利会計論 2	3年		2	◆「非営利会計論 1」を履修していること	
ACF 324	公会計論	3年		2		
LAW 215	租税法 1	2年		2		
LAW 216	租税法 2	2年		2	◇「租税法 1」を履修していること	
ACF 322	税務会計 1	3年		2		
ACF 323	税務会計 2	3年		2	◇「税務会計 1」を履修していること	
ACF 331	コーポレート・ガバナンス論 2	3年		2	◆「コーポレート・ガバナンス論 1」を履修していること	
ACF 327	ディスクロージャー論	3年		2		



科目番号	科目名	開講年次	単位数		履修条件 (◇推奨 ◆必須)	備考
			必修	選択		
ACF 351	会計データ分析 1	3年		2		
ACF 352	会計データ分析 2	3年		2	◇「会計データ分析 1」を履修していること	
ACF 353	会計データ分析 3	3年		2	◇「会計データ分析 1」「会計データ分析 2」の両方を履修していること	
AC 344	会計キャリア研究 1	3年		1		
AC 345	会計キャリア研究 2	3年		1		
BIZ 224	フィナンシャル・プランニング論 1	2年		2		
BIZ 225	フィナンシャル・プランニング論 2	2年		2	◆「フィナンシャル・プランニング論 1」を履修していること	
ECON 325	金融システム論	3年		2		
ECON 323	日本経済論	3年		2		
ACF 245	税理士による租税講座	2・3・4年		2		
<b>【応用科目群】</b>						
ACF 241	会計学特殊研究 A	2・3・4年		2		
ACF 242	会計学特殊研究 B	2・3・4年		2		
ACF 341	会計学特殊研究 C	3・4年		2		
ACF 342	会計学特殊研究 D	3・4年		2		
ACF 343	会計学特殊研究 E	3・4年		2		
<b>【課題研究】</b>						
ACF 243	プレゼミ 1	2年	2			
ACF 244	プレゼミ 2	2年	2			
AC 341	ゼミナール 1	3年	2			
AC 342	ゼミナール 2	3年	2			
AC 441	ゼミナール 3	4年	2			
AC 442	ゼミナール 4	4年	2			
AC 443	卒業論文	4年		4		
<b>【資格科目群】</b>						
CD 261	地方公務員特殊研究 1	2年		4		
CD 262	地方公務員特殊研究 2	2年		4		
CD 363	地方公務員特殊研究 3	3年		4		
CD 364	地方公務員特殊研究 4	3年		4		
LAW 123	民法 S 1 (総則)	2年		2		
LAW 227	民法 S 2 (物権法・担保物権法)	2年		2		
LAW 228	民法 S 3 (債権各論)	2年		2		
LAW 229	民法 S 4 (債権総論)	2年		2		
ECON 202	経済学 S 1 (経済学入門)	2年		2		
ECON 215	経済学 S 2 (ミクロ経済学)	2年		2		
ECON 216	経済学 S 3 (ミクロ経済学)	2年		2	◆「経済学 S 2 (ミクロ経済学)」を履修していること	
ECON 225	経済学 S 4 (マクロ経済学)	2年		2		
ECON 226	経済学 S 5 (マクロ経済学)	2年		2	◆「経済学 S 4 (マクロ経済学)」を履修していること	
CD 361	キャリア開発	3年		2		

履修条件については、「学修の手引き」の説明を確認してください。また、各科目の履修条件の詳細はシラバスを確認してください。

## 会計ガバナンス学科 履修モデル 2023年度入学生

履修モデルとは、将来の進路や目的に合わせて学年ごとに何を学ぶかを示すための代表的なモデルです。必ずご自身で、学修希望に履修条件、履修上限単位数(CAP)、卒業要件を考慮し履修計画を立ててください。  
また、時間割上記載の学年で履修できない場合があります。

### 【モデル名】

会計士・税理士コース  
(履修モデル1)

### 【進路イメージ】

公認会計士・税理士

### 【モデル概要】

簿記を高度に学ぶことによって、公認会計士・税理士・国税専門官といった会計に関わる専門職を目指す

★必修科目 数字は単位数

科目区分		1年	2年	3年	4年		
武蔵野INITIAL (16)	必修 (16)	建学	★ 仏教（生き方を考える）基礎 2		★ 仏教（生き方を考える）発展 2		
		情報	★ データサイエンス基礎 1 ★ 人工知能基礎 1	「AI活用エキスパートコース」については、別紙参照			
		外国語	★ 英語基礎A 2 ★ 英語基礎C 2				
		教養日本語	★ 日本語リテラシー 1				
		CHP	★ SDGs基礎 1 ★ SDGs発展1 1 ★ SDGs発展2 1 ★ SDGs発展3 1				
		フィールド・スタディーズ	★ フィールド・スタディーズ 1				
		学科科目 (80)	必修 (22)	基礎科目群	★ 会計人と倫理 4 ★ 簿記入門1 2 ★ 簿記入門2 2 ★ 会計学入門 2		
課題研究				★ プレゼミ1 2 ★ プレゼミ2 2	★ ゼミナール1 2 ★ ゼミナール2 2	★ ゼミナール3 2 ★ ゼミナール4 2	
選択 (58)			アドバンス商業簿記1	2	原価計算1 2	連結会計 2	卒業論文 4
			アドバンス商業簿記2	2	原価計算2 2	管理会計3 2	
			アドバンス工業簿記1	2	財務会計1 2	財務会計応用 2	
			アドバンス工業簿記2	2	財務会計2 2	税務会計1 2	
			租税法入門	2	管理会計1 2	税務会計2 2	
			会計人のための法学1	2	管理会計2 2	ディスクロージャー論 2	
					応用簿記1 2	会計データ分析1 2	
					応用簿記2 2	会計データ分析2 2	
		財務会計3 2	会計キャリア研究1 1				
		財務諸表分析1 2	会計キャリア研究2 1				
		租税法1 2	財務諸表分析2 2				
		租税法2 2					
		会計人のための法学2 2					
		税理士による租税講座 2					
		監査論 2					
自由選択科目(28)							
備考		卒業所要単位数を満たすように上記の科目以外から20単位以上を履修してください。 会計学特殊研究はシラバスをよく読んで履修するかどうかを判断してください。 武蔵野INITIALの科目や他学部他学科の科目は休講となる場合があるため、注意してください。					
履修モデル計		36	34	26	8		
履修上限単位数(CAP) ※1		40	40	40	40		
卒業所要単位数 ※2		合計124単位以上					

※1 履修上限単位数(CAP)は前年のGPAによって拡大することがあります。

※2 卒業所要単位数は別途、卒業所要単位表も必ず確認し、必修科目や指定された科目の履修漏れが無いように気をつけてください。

# 会計ガバナンス学科 履修モデル 2023年度入学生

履修モデルとは、将来の進路や目的に合わせて学年ごとに何を学ぶかを示すための代表的なモデルです。必ずご自身で、学修希望に履修条件、履修上限単位数(CAP)、卒業要件を考慮し履修計画を立ててください。  
また、時間割上記載の学年で履修できない場合があります。

## 【モデル名】

経理コース  
(履修モデル2)

## 【進路イメージ】

上場企業を含む民間企業の経理・財務担当者

## 【モデル概要】

基礎的な簿記を学ぶことに加え、財務会計・管理会計・税務会計など幅広く会計の知識を身につけ、将来的に経理・財務部門で活躍できる人材を目指す

★必修科目 数字は単位数

科目区分		1年	2年	3年	4年		
武蔵野INITIAL (16)	必修 (16)	建学	★ 仏教（生き方を考える）基礎 2		★ 仏教（生き方を考える）発展 2		
		情報	★ データサイエンス基礎 1 ★ 人工知能基礎 1	「AI活用エキスパートコース」については、別紙参照			
		外国語	★ 英語基礎A 2 ★ 英語基礎C 2				
		教養日本語	★ 日本語リテラシー 1				
		CHP	★ SDGs 基礎 1 ★ SDGs 発展 1 1 ★ SDGs 発展 2 1 ★ SDGs 発展 3 1				
			フィールド・スタディーズ	★ フィールド・スタディーズ 1			
学科科目 (80)	必修 (22)	基礎科目群	★ 会計人と倫理 4 ★ 簿記入門1 2 ★ 簿記入門2 2 ★ 会計学入門 2				
		課題研究		★ プレゼミ1 2 ★ プレゼミ2 2	★ ゼミナール1 2 ★ ゼミナール2 2	★ ゼミナール3 2 ★ ゼミナール4 2	
	選択 (58)		スタンダード商業簿記1 2 スタンダード商業簿記2 2 スタンダード工業簿記1 2 スタンダード工業簿記2 2 会計人のための法学1 2 金融論1 2	経営学入門 2 原価計算1 2 原価計算2 2 財務会計1 2 財務会計2 2 財務会計3 2 財務諸表分析1 2 管理会計1 2 管理会計2 2 コーポレート・ガバナンス論1 2 金融論2 2 フィナンシャル・プランニング論1 2 フィナンシャル・プランニング論2 2 租税法1 2 租税法2 2 監査論 2	連結会計 2 管理会計3 2 コーポレート・ファイナンス論 2 財務諸表分析2 2 財務会計応用 2 税務会計1 2 税務会計2 2 コーポレート・ガバナンス論2 2 ディスクロージャー論 2 会計データ分析1 2 会計データ分析2 2 会計キャリア研究1 1 会計キャリア研究2 1 会計人のための経営学 2 キャリア開発 2	卒業論文 4	
			自由選択科目(28)		経営学基礎 2		
			備考	卒業所要単位数を満たすように上記の科目以外から8単位以上を履修してください。 会計学特殊研究はシラバスをよく読んで履修するかどうかを判断してください。 武蔵野INITIALの科目や他学部他学科の科目は休講となる場合があるため、注意してください。			
			履修モデル 計	36	38	34	8
			履修上限単位数(CAP) ※1	40	40	40	40
			卒業所要単位数 ※2		合計124単位以上		

※1 履修上限単位数(CAP)は前年のGPAIによって拡大することがあります。

※2 卒業所要単位数は別途、卒業所要単位表も必ず確認し、必修科目や指定された科目の履修漏れが無いように気をつけてください。

# 会計ガバナンス学科 履修モデル 2023年度入学生

履修モデルとは、将来の進路や目的に合わせて学年ごとに何を学ぶかを示すための代表的なモデルです。必ずご自身で、学修希望に履修条件、履修上限単位数(CAP)、卒業要件を考慮し履修計画を立ててください。  
また、時間割上記載の学年で履修できない場合があります。

## 【モデル名】

国税専門官・公務員・非営利組織コース（履修モデル3）

## 【進路イメージ】

国税専門官・公務員・非営利組織等

## 【モデル概要】

基礎的な簿記を学ぶことに加え、非営利会計論・公会計論など公共分野で用いられる会計についての知識を身につけ、将来的に国税専門官等の公務員や非営利組織等で活躍できる人材を目指す

★必修科目 数字は単位数

科目区分		1年	2年	3年	4年	
武蔵野INITIAL (16)	必修 (16)	建学	★ 仏教（生き方を考える）基礎 2	★ 仏教（生き方を考える）発展 2		
		情報	★ データサイエンス基礎 1 ★ 人工知能基礎 1	「AI活用エキスパートコース」については、別紙参照		
		外国語	★ 英語基礎A 2 ★ 英語基礎C 2			
		教養日本語	★ 日本語リテラシー 1			
		CHP	★ SDGs基礎 1 ★ SDGs発展1 1 ★ SDGs発展2 1 ★ SDGs発展3 1			
		フィールド・スタディーズ	★ フィールド・スタディーズ 1			
		必修 (22)	基礎科目群	★ 会計人と倫理 4 ★ 簿記入門1 2 ★ 簿記入門2 2 ★ 会計学入門 2		
課題研究			★ プレゼミ1 2 ★ プレゼミ2 2	★ ゼミナール1 2 ★ ゼミナール2 2	★ ゼミナール3 2 ★ ゼミナール4 2	
学科科目 (80)	選択 (58)	スタンダード商業簿記1	2	経営学入門 2	コーポレート・ファイナンス論 2	卒業論文 4
		スタンダード商業簿記2	2	財務会計1 2	財務会計応用 2	
		スタンダード工業簿記1	2	会計人のための法学2 2	非営利会計論1 2	
		スタンダード工業簿記2	2	管理会計1 2	非営利会計論2 2	
		租税法入門	2	コーポレート・ガバナンス論1 2	公会計論 2	
		会計人のための法学1	2	地方公務員特殊研究1 4	税務会計1 2	
		金融論1	2	地方公務員特殊研究2 4	税務会計2 2	
				民法S1(総則) 2	コーポレート・ガバナンス論2 2	
				民法S2(物権法・担保物権法) 2	会計データ分析1 2	
				民法S3(債権各論) 2	会計データ分析2 2	
				民法S4(債権総論) 2	会計人のための経営学 2	
				経済学S1(経済学入門) 2	会計キャリア研究1 1	
				経済学S2(ミクロ経済学) 2	会計キャリア研究2 1	
				経済学S3(ミクロ経済学) 2	地方公務員特殊研究3 4	
		経済学S4(マクロ経済学) 2	地方公務員特殊研究4 4			
		経済学S5(マクロ経済学) 2				
自由選択科目 (28)						
2年次に開講されている【資格科目群】は2-3年次に分割しても構いません。 会計学特殊研究はシラバスをよく読んで履修するかどうかを判断してください。 武蔵野INITIALの科目や他学部他学科の科目は休講となる場合があるため、注意してください。						
履修モデル 計		38	40	38	8	
履修上限単位数(CAP) ※1		40	40	40	40	
卒業所要単位数 ※2					合計124単位以上	

※1 履修上限単位数(CAP)は前年のGPAによって拡大することがあります。

※2 卒業所要単位数は別途、卒業所要単位数表も必ず確認し、必修科目や指定された科目の履修漏れが無いように気をつけてください。

## 会計ガバナンス学科 履修モデル 2023年度入学生

履修モデルとは、将来の進路や目的に合わせて学年ごとに何を学ぶかを示すための代表的なモデルです。必ずご自身で、学修希望に履修条件、履修上限単位数(CAP)、卒業要件を考慮し履修計画を立ててください。  
また、時間割上記載の学年で履修できない場合があります。

### 【モデル名】

金融コース  
(履修モデル4)

### 【進路イメージ】

金融機関（銀行、信金、保険、証券、フィンテック企業等）

### 【モデル概要】

会計の基本的な科目に加え、法律・経済系の金融知識を身につけ、将来的に金融機関で活躍できる人材を目指す

★必修科目 数字は単位数

科目区分		1年	2年	3年	4年	
武蔵野INITIAL (16)	必修 (16)	建学	★ 仏教（生き方を考える）基礎 2		★ 仏教（生き方を考える）発展 2	
		情報	★ データサイエンス基礎 1 ★ 人工知能基礎 1	「AI活用エキスパートコース」については、別紙参照		
		外国語	★ 英語基礎A 2 ★ 英語基礎C 2			
		教養日本語	★ 日本語リテラシー 1			
		CHP	★ SDGs基礎 1 ★ SDGs発展1 1 ★ SDGs発展2 1 ★ SDGs発展3 1			
		フィールド・スタディーズ	★ フィールド・スタディーズ 1			
		学科科目 (80)	必修 (22)	基礎科目群	★ 会計人と倫理 4 ★ 簿記入門1 2 ★ 簿記入門2 2 ★ 会計学入門 2	
課題研究				★ プレゼミ1 2 ★ プレゼミ2 2	★ ゼミナール1 2 ★ ゼミナール2 2	★ ゼミナール3 2 ★ ゼミナール4 2
選択 (58)	スタンダード商業簿記1		2	経営学入門 2	管理会計3 2	卒業論文 4
	スタンダード商業簿記2		2	経済学入門 2	コーポレート・ファイナンス論 2	
	スタンダード工業簿記1		2	財務会計1 2	コーポレート・ガバナンス論2 2	
	スタンダード工業簿記2		2	財務会計2 2	ディスクロージャー論 2	
	金融論1		2	管理会計1 2	会計データ分析1 2	
	会計人のための法学1		2	管理会計2 2	会計データ分析2 2	
				コーポレート・ガバナンス論1 2	会計データ分析3 2	
				金融論2 2	会計キャリア研究1 1	
		フィナンシャル・プランニング論1 2	会計キャリア研究2 1			
		フィナンシャル・プランニング論2 2	キャリア開発 2			
		財務諸表分析1 2	非営利会計論1 2			
		会計人のための法学2 2	財務諸表分析2 2			
			日本経済論 2			
			金融システム論 2			
			会計人のための経営学 2			
自由選択科目 (28)			経営学基礎 2			
備考		卒業所要単位数を満たすように上記の科目以外から16単位以上を履修してください。 会計学特殊研究はシラバスをよく読んで履修するかどうかを判断してください。 武蔵野INITIALの科目や他学部他学科の科目は休講となる場合があるため、注意してください。				
履修モデル計		36	30	34	8	
履修上限単位数(CAP) ※1		40	40	40	40	
卒業所要単位数 ※2		合計124単位以上				

※1 履修上限単位数(CAP)は前年のGPAによって拡大することがあります。

※2 卒業所要単位数は別途、卒業所要単位表も必ず確認し、必修科目や指定された科目の履修漏れが無いように気をつけてください。

## 会計ガバナンス学科 履修モデル 2023年度入学生

履修モデルとは、将来の進路や目的に合わせて学年ごとに何を学ぶかを示すための代表的なモデルです。必ずご自身で、学修希望に履修条件、履修上限単位数(CAP)、卒業要件を考慮し履修計画を立ててください。  
また、時間割上記載の学年で履修できない場合があります。

### 【モデル名】

データ分析コース  
(履修モデル5)

### 【進路イメージ】

民間企業・コンサルティング

### 【モデル概要】

簿記や会計の知識に加え、統計学・財務諸表分析・会計データ分析のみならず、【共通科目】の【情報】分野科目を積極的に履修することで、将来的に民間企業の分析・経営企画部門やコンサルティング企業を目指す

★必修科目 数字は単位数

科目区分		1年	2年	3年	4年	
武蔵野INITIAL (16)	必修 (16)	建学	★ 仏教（生き方を考える）基礎 2		★ 仏教（生き方を考える）発展 2	
		情報	★ データサイエンス基礎 1	「AI活用エキスパートコース」については、別紙参照		
			★ 人工知能基礎 1			
		外国語	★ 英語基礎A 2			
			★ 英語基礎C 2			
		教養日本語	★ 日本語リテラシー 1			
		CHP	★ SDGs基礎 1			
★ SDGs発展1 1						
★ SDGs発展2 1						
フィールド・スタディーズ	★ フィールド・スタディーズ 1					
必修 (22)	基礎科目群	★ 会計人と倫理 4				
		★ 簿記入門1 2				
★ 簿記入門2 2						
★ 会計学入門 2						
課題研究		★ プレゼミ1 2	★ ゼミナール1 2	★ ゼミナール3 2		
		★ プレゼミ2 2	★ ゼミナール2 2	★ ゼミナール4 2		
学科科目 (80)	選択 (58)	スタンダード商業簿記1 2	会計人のための統計学 2	会計人のための経営学 2	卒業論文 4	
		スタンダード商業簿記2 2	経営学入門 2	管理会計3 2		
		スタンダード工業簿記1 2	経済学入門 2	コーポレート・ファイナンス論 2		
		スタンダード工業簿記2 2	原価計算1 2	非営利会計論1 2		
		金融論1 2	財務会計1 2	公会計論 2		
			財務会計2 2	ディスクロージャー論 2		
			管理会計1 2	財務諸表分析2 2		
			管理会計2 2	会計データ分析1 2		
			コーポレート・ガバナンス論1 2	会計データ分析2 2		
			フィナンシャル・プランニング論1 2	会計データ分析3 2		
			フィナンシャル・プランニング論2 2	会計キャリア研究1 1		
			財務諸表分析1 2	会計キャリア研究2 1		
				キャリア開発 2		
自由選択科目 (28)		AI活用エキスパートコース 【情報】分野の共通科目	AI活用エキスパートコース 【情報】分野の共通科目	人工知能実践プロジェクト 【情報】分野の共通科目 2		
備考		卒業所要単位数を満たすように上記の科目以外から22単位以上を履修してください。 会計学特殊研究はシラバスをよく読んで履修するかどうかを判断してください。 武蔵野INITIALの科目や他学部他学科の科目は休講となる場合があるため、注意してください。				
履修モデル計		34	28	32	8	
履修上限単位数(CAP) ※1		40	40	40	40	
卒業所要単位数 ※2		合計124単位以上				

※1 履修上限単位数(CAP)は前年のGPAによって拡大することがあります。

※2 卒業所要単位数は別途、卒業所要単位表も必ず確認し、必修科目や指定された科目の履修漏れが無いように気をつけてください。